

Статистический портрет бизнес-объединений в Беларуси

Павел Данейко, Наталья Красько, Виктория Михальчик, 2021

BEROC Policy Paper Series, PP no.111

В статье описывается динамика развития объединений бизнеса Беларуси за последние 30 лет, а также представлен общий портрет компаний-участников ныне действующих объединений (ассоциаций и бизнес-союзов). Большинство объединений создается по отраслевому признаку на общереспубликанском уровне, более половины из них представляют сферу услуг. Рост числа регистраций новых объединений совпадает с кризисными периодами в экономике. В объединения чаще вступают более крупные и зрелые компании, доля участников объединений выше среди экспортеров. Участники более критично оценивают условия ведения предпринимательской деятельности в сравнении с другими компаниям.

Работа базируется на анализе открытых данных о функционировании объединений бизнеса в Беларуси, а также данных опросов МСП за 2016-2020 гг.

1. Введение: объединения бизнеса и их роль в развитии компаний

Взаимодействие бизнеса между собой и построение сетевых структур является важным условием выживания в условиях глобальной конкуренции и неопределенности.

Компании сотрудничают не только в области снабжения и поставок, но также выстраивают партнерские связи, способствующие продвижению на новых рынках,

развитию технологий, представительству интересов бизнеса в области рыночных отношений и в сфере правового регулирования. Результатом развития связей между компаниями могут быть как договорные отношения, так и институциональные структуры: ассоциации, бизнес-союзы, конфедерации и др. В рамках таких структур компании решают, с одной стороны, вопросы рыночной координации, в том числе кооперируются для обеспечения информацией и услугами, нужными всем участникам. С другой стороны, объединения реализуют публичные функции, такие как контроль над соблюдением прав собственности, представительство интересов и повышение эффективности публичного администрирования. Актуальность тех или иных функций определяется как спецификой самого бизнеса (его размерами, зрелостью, сектором), так и экономическими циклами в экономике страны, внешней и внутренней конъюнктурой. Исследование деятельности объединений бизнеса в Беларуси, траекторий их развития и внутренних характеристик позволит определить предпосылки и модели эффективных форм взаимодействия бизнеса, которые способствуют усилению конкурентных преимуществ отдельных компаний и повышению эффективности экосистемных характеристик экономики в целом.

Цель данной работы – описать динамику объединений бизнеса в Беларуси с 1991 года, а также описать портрет действующих в настоящее время объединений и тех компаний, которые входят в их состав. Объектом анализа выступают объединения бизнеса, под которыми понимаются некоммерческие, формализованные организации, объединяющие, в зависимости от задач, субъектов предпринимательской деятельности между собой либо совместно с иными учреждениями, и создаваемые для совместного решения задач и продвижения общих интересов. Работа является частью проекта по исследованию объединений бизнеса в Беларуси.

2. Методология

Исследование базируется на двух источниках: а) данные о существующих объединениях бизнеса, собранные из открытых источников, и б) данные опросов МСП

Исследовательского центра ИПМ за 2010-2020 гг.

В первом случае для целей исследования был сформирован список из 564 юридических лиц, зарегистрированных в Едином государственном регистре юридических лиц и индивидуальных предпринимателей, поиск которых осуществлялся по запросам

“ассоциация”, “союз”, “гильдия”, “конфедерация”¹. Из регистра также была получена информация о годах регистрации и ликвидации данных объединений.

Для дальнейшего анализа из списка были исключены некоторые объединения, не соответствующие объекту исследования:

- профессиональные объединения;
- союзы жилищных кооперативов;
- объединения учреждений образования и науки;
- субъекты инфраструктуры поддержки предпринимательства;
- объединения общественных некоммерческих субъектов и инициатив.

Перечисленные объединения либо не включают субъектов предпринимательской деятельности, либо имеют коммерческие цели. Следует также отметить, что не во всех случаях использование в названии слова «ассоциация» является релевантным выполняемым функциям. Так, некоторые из обнаруженных ассоциаций выполняют инфраструктурную роль, например, инновационная ассоциация "Республиканский центр трансфера технологий", который был создан для координации процесса трансфера технологий по всей республике и централизованной помощи научным организациям, бизнесу и инвесторам. То есть подобные субъекты решают задачи и продвигают интересы всех субъектов инновационного процесса на национальном уровне и являются скорее элементами инновационной инфраструктуры, нежели просто объединением субъектов хозяйствования. Кроме того, в выборку не вошли районные филиалы областных агропромышленных объединений, а также научно-производственные объединения и ассоциации производственных кооперативов, активно создаваемых в начале 1990-х гг., которые с течением времени начали осуществлять предпринимательскую деятельность, при этом не меняя организационной формы.

Таким образом, в итоговую выборку вошло 347 объединений, включающих как действующие, так и ликвидированные. Далее был проведен сбор информации о данных объединениях из открытых источников, что позволило определить их тип (отраслевые/межотраслевые), уровень организации (республиканские/региональные), отрасль, активность. Систематизация полученных характеристик позволила провести ретроспективный анализ деятельности объединений бизнеса, а также определить ряд актуальных на сегодняшний день особенностей и закономерностей их развития.

¹ Объединения, в названии которых отсутствуют данные термины, в исследовании не учитывались.

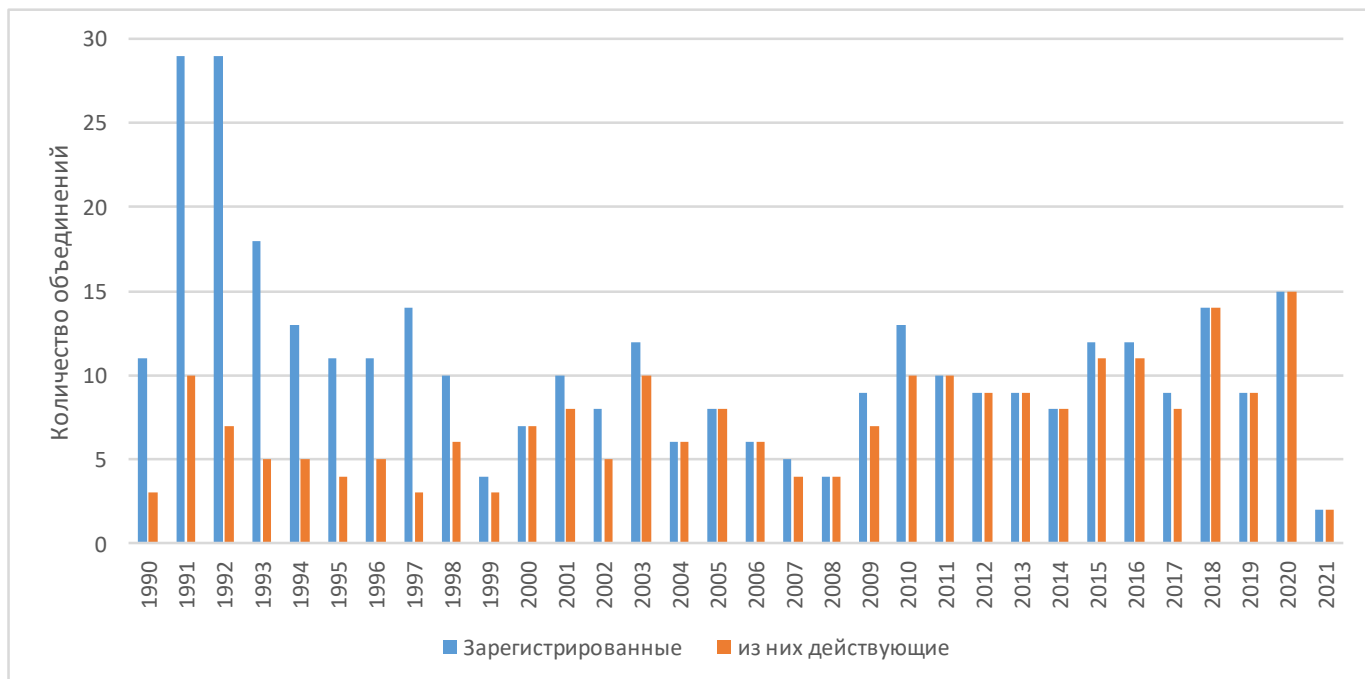
3. Объединения бизнеса в Беларуси за последние 30 лет

3.1 Количественная динамика объединений

Анализ объединений базируется на таких критериях как отраслевая принадлежность и уровень организации. Таким образом, выделены:

- Отраслевые объединения – объединения, включающие субъекты предпринимательской деятельности из одной отрасли (например, Союз «Гильдия пивоваров»; Ассоциация авиационных предприятий "БЕЛАВИАРЕМОТ");
- Межотраслевые объединения – объединения, включающие субъекты предпринимательской деятельности различных отраслей (например, Могилевская ассоциация промышленников и предпринимателей; Полоцкий региональный союз предпринимателей). К межотраслевым объединениям также относятся «зонтичные» объединения (в состав которых входят субъекты предпринимательской деятельности и/или другие объединения бизнеса), а также объединения бизнеса отдельных стран.
- Региональные объединения – объединения, включающие бизнес географически ограниченного региона, города, местности (например, Могилевская ассоциация предпринимателей).
- Республиканские объединения – объединения, включающие бизнесы независимо от территориальной принадлежности (Союз строителей).

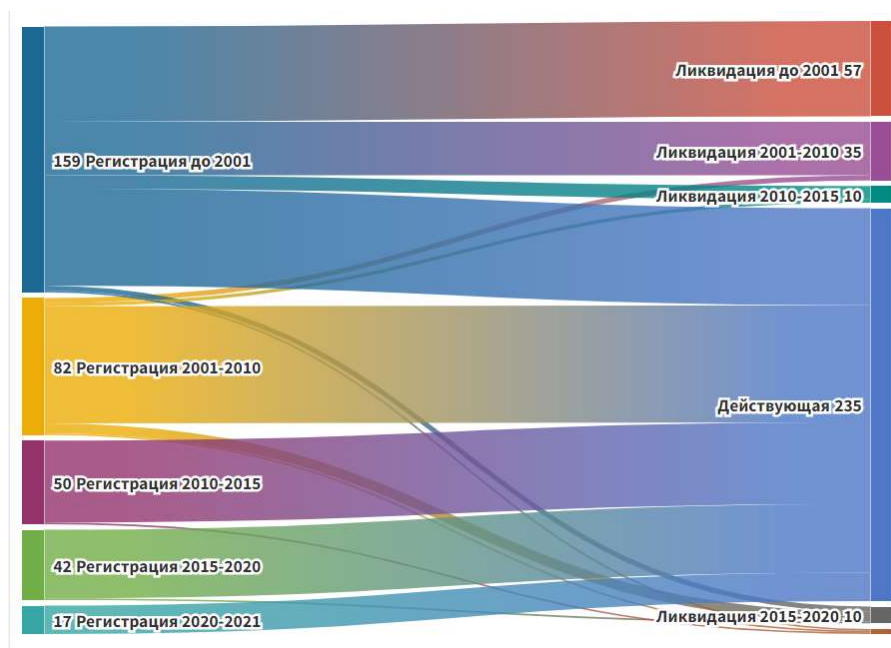
Пик регистраций объединений бизнеса в Беларуси пришелся на период до 2001 г.: за это время было зарегистрировано 45% всех когда-либо существовавших объединений (вошедших в выборку), однако более половины из них (63%) были в последующем ликвидированы (рисунок 1):



Источник: собственные расчеты по данным Единого государственного регистра юридических лиц РБ.

Рисунок 1: Количество объединений по годам регистрации

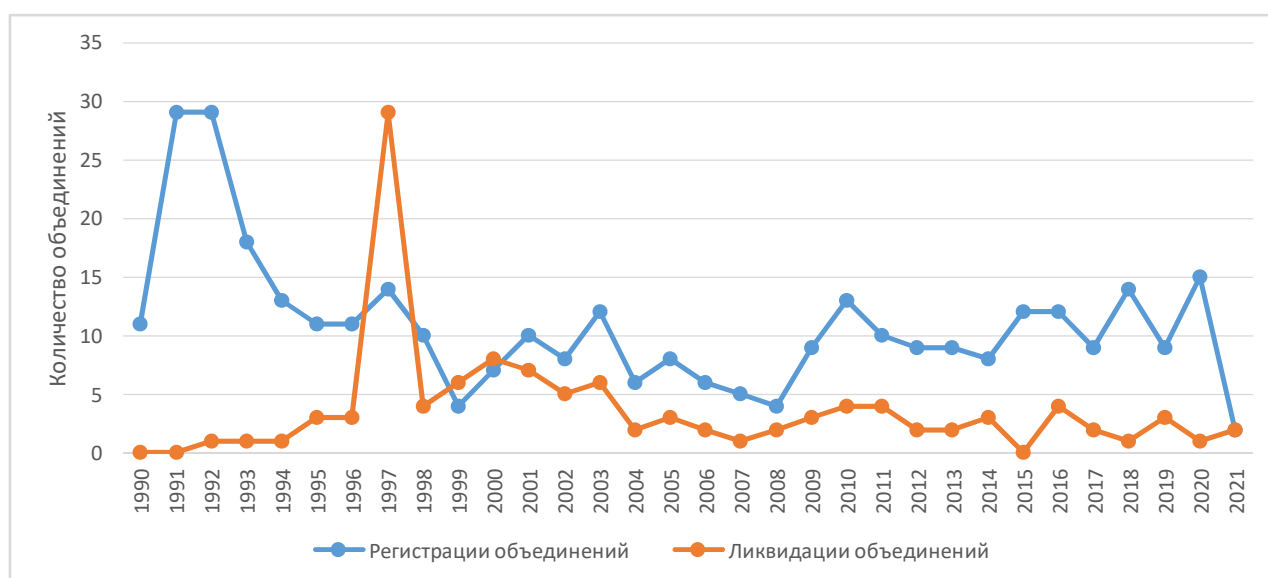
При этом треть объединений (35,5%), основанных до 2001 г., были ликвидированы в этом же периоде (рисунок 2):



Источник: собственные расчеты по данным Единого государственного регистра юридических лиц РБ.

Рисунок 2: Динамика регистраций и ликвидаций объединений по периодам

Объединения, созданные в 1990-е, ликвидировались по различным причинам. Нередки случаи, когда ассоциация прекращала свою деятельность и становилась производственным предприятием, либо была реорганизована в форме присоединения к другому объединению, либо де-факто просто сменила название. Можно также предположить, что начало 90-х было временем экспериментов: характер и потребности бизнесов быстро менялись, что определяло потребности в тех или иных объединениях. Пик ликвидаций объединений пришелся на 1997 г., когда было ликвидировано 25 объединений, что составило 20% от всех существовавших на тот период. Можно предположить, что среди причин - начавшийся в 1997 г. процесс обострения противоречий между гражданским обществом (которое представляют в т.ч. объединения бизнеса) и властями (рисунок 3):



Источник: собственные расчеты по данным Единого государственного регистра юридических лиц РБ.

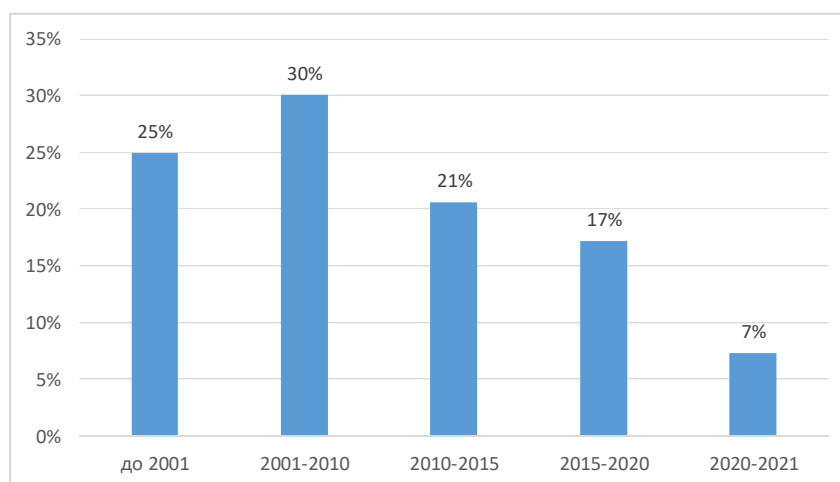
Рисунок 3: Динамика регистраций и ликвидаций объединений бизнеса по годам

С 2009 г. отмечается рост числа регистраций объединений. Это период, когда экономика ощутила влияние мирового экономического кризиса, а в среде государственных органов пришло осознание необходимости экономических реформ в стране. Примерно в этот период Беларусь резко улучшила позиции в рейтинге Doing Business, переместившись с 115 места (2008 г.) на 85 и 64 место в 2009 и 2010 гг. соответственно². Это в целом объективно отражало позитивные изменения в области регулирования бизнеса и развития множества инициатив поддержки предпринимательства. Последующие

² Рейтинг стран по благоприятности условий ведения бизнеса

<https://russian.doingbusiness.org/ru/rankings>

всплески активности в регистрации объединений также приходились на периоды экономической неустойчивости (рецессия 2015-2016 гг. и 2020 г.). В 2020 г. количество регистраций новых объединений бизнеса оказалось максимальным с 1992 года. По состоянию на середину 2021 года в Беларуси действуют 232 объединения бизнеса. Более половины из них (55%) были основаны до 2010 года (рисунок 4):



Источник: собственные расчеты по данным Единого государственного регистра юридических лиц РБ.

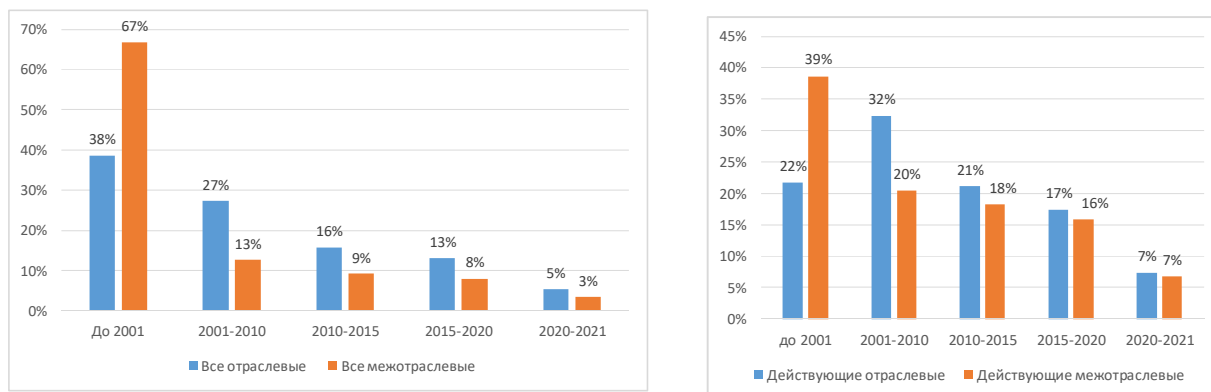
Рисунок 4: Действующие бизнес-объединения Беларуси по периодам регистрации

232 действующие объединения бизнеса достаточно разнообразны по составу и характеристикам. По данным сайтов отдельных объединений количество участников в них варьируется от 6 до более, чем 1000. Однако в большинстве случаев данные о количестве не представлены на сайтах и получение такой информации для количественного анализа затруднительно.

3.2 Отраслевая принадлежность объединений

Следует отметить преобладание регистрации межотраслевых объединений до 2001 года (на это время приходится 67% от всех когда-либо регистрируемых межотраслевых объединений). Это объясняется тем, что на начальном этапе развития бизнеса в Беларуси были важны общие интересы частного бизнеса и выстраивание механизмов работы в новых рыночных условиях. Частный бизнес того времени в основном представлял сферу торговли, производственных предприятий было мало. По мере того, как бизнес структурировался, с 2001 г возросло количество регистраций отраслевых объединений (рисунок 5 а).

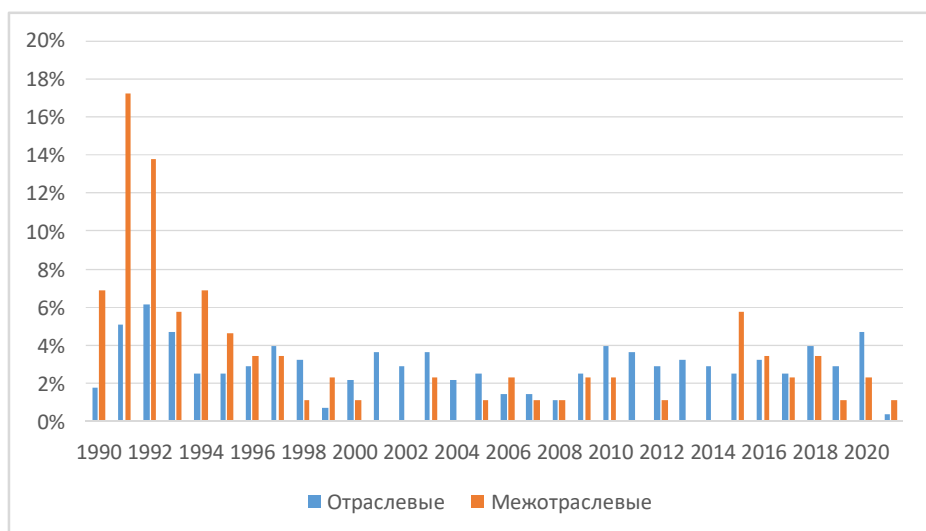
Особенно этот процесс заметен по периодам регистрации действующих компаний: если до 2001 г было зарегистрировано 39% всех действующих межотраслевых объединений и только 22% отраслевых, то за 2001-2010 гг соотношение стало обратным (20% межотраслевых и 32% отраслевых) (рисунок 5 б):



Источник: собственные расчеты по данным Единого государственного регистра юридических лиц РБ.

Рисунок 5: а) Периоды регистрации всех объединений по типу; б) Периоды регистрации действующих объединений по типу

При относительно стабильном количестве регистраций отраслевых объединений, для межотраслевых объединений прослеживаются более активные периоды, например, 2005-2010 гг., 2015-2021 гг. Отчасти такую закономерность можно связать с соответствующими кризисными периодами в экономике, однако такая гипотеза требует дополнительного анализа (рисунок 6):

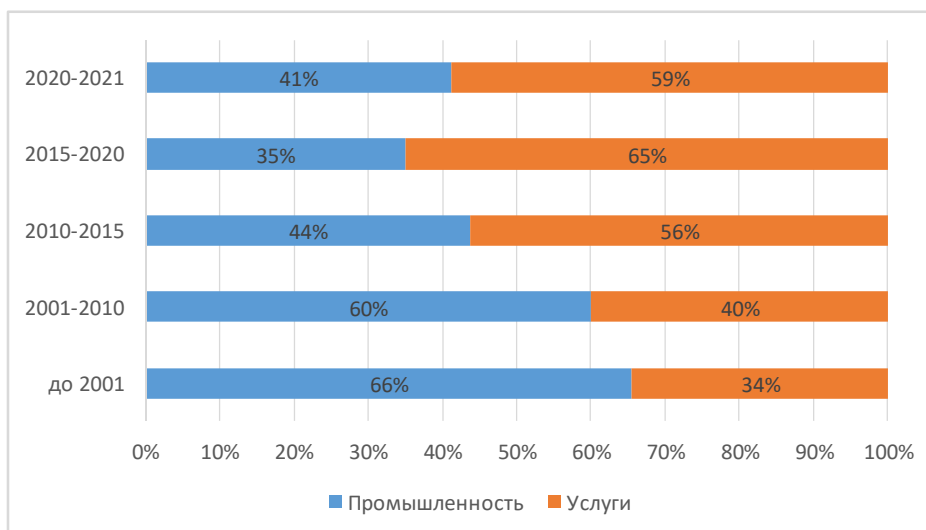


Источник: собственные расчеты по данным Единого государственного регистра юридических лиц РБ.

Рисунок 6: Регистрации новых отраслевых и межотраслевых объединений по годам

Более половины (58%) регистрируемых когда-либо отраслевых объединений бизнеса в Беларуси относятся к сфере услуг. Остальные примерно поровну представляют сферу промышленности (22,3%) и сельского хозяйства (19,6%).

В динамике по годам регистрации до 2001 преобладали объединения в сфере промышленности (66%), тогда как с 2010 г. половина и более всех регистраций приходится на объединения из сферы услуг (рисунок 7).



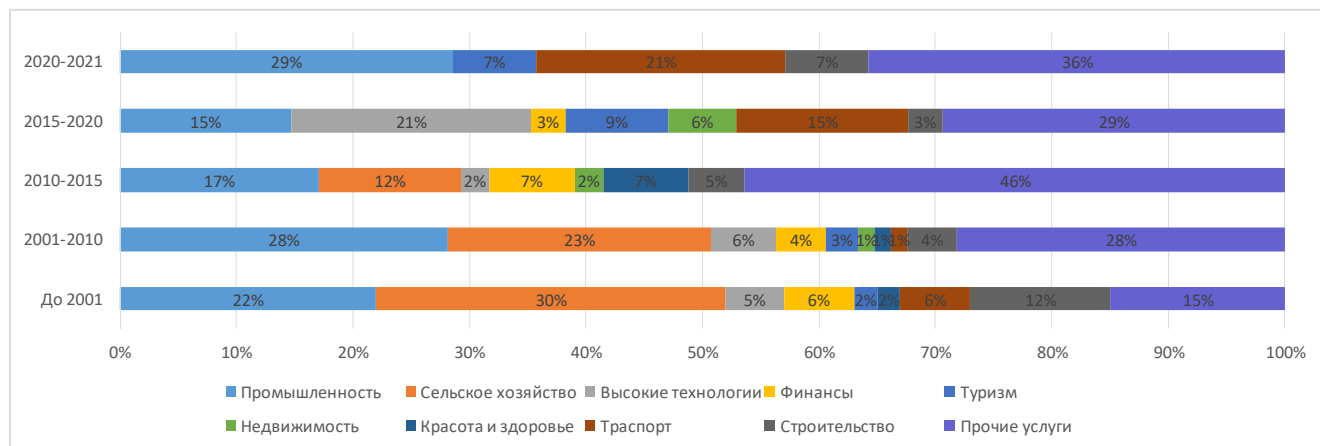
Источник: собственные расчеты по данным Единого государственного регистра юридических лиц РБ.

Рисунок 7: Доля действующих объединений из сферы услуг и промышленности

Среди объединений в области сельского хозяйства преобладают региональные объединения сельхозпредприятий государственной формы собственности, которые начали активно создаваться на рубеже 1990-х и 2000-х гг. Аграрная часть госсектора стала рассматриваться в это время как возможный драйвер развития экономики, с этим связаны и мероприятия по консолидации сельхозпроизводителей и налаживанию вертикальных и горизонтальных связей между ними.

В отраслевом контексте на период 2015-2020 гг. приходится заметная доля регистраций объединений информационных технологий и высокотехнологичного производства (21% всех зарегистрированных в это время объединений). Это связано с усилением сектора информационных технологий, административными и налоговыми льготами и, как следствие, бурным ростом ИТ-компаний и соответствующей инфраструктуры. С 2018 года растет удельный вес регистраций объединений автомобильных перевозчиков: это и объединения городских такси, и межрегиональные перевозчики. Возможно, это являлось ответом на изменения в законодательстве о частных

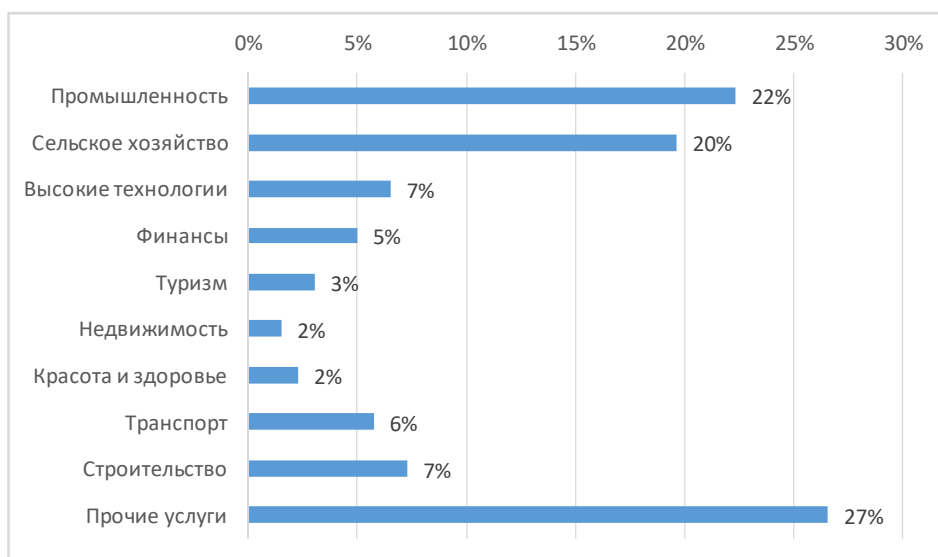
пассажирах перевозках, либо на рыночную ситуацию с приходом сервисов типа Uber и шеринговой модели транспортных услуг в городах (рисунок 8).



Источник: собственные расчеты по данным Единого государственного регистра юридических лиц РБ.

Рисунок 8: Отраслевой разрез регистрируемых объединений по периодам

По состоянию на середину 2021 г 18% объединений являются межотраслевыми, 82% действующих объединений имеет отраслевой характер. Среди отраслевых объединений 22% занимают те, которые объединяют производственные компании, 20% - сферу сельского хозяйства. Значительную долю в отраслевом распределении имеют прочие услуги (27%). В них входят объединения компаний из разных сфер: реклама и маркетинг, консалтинг, медиа, торговля, рестораны и отели, автосервисы и пр. (рис. 9):

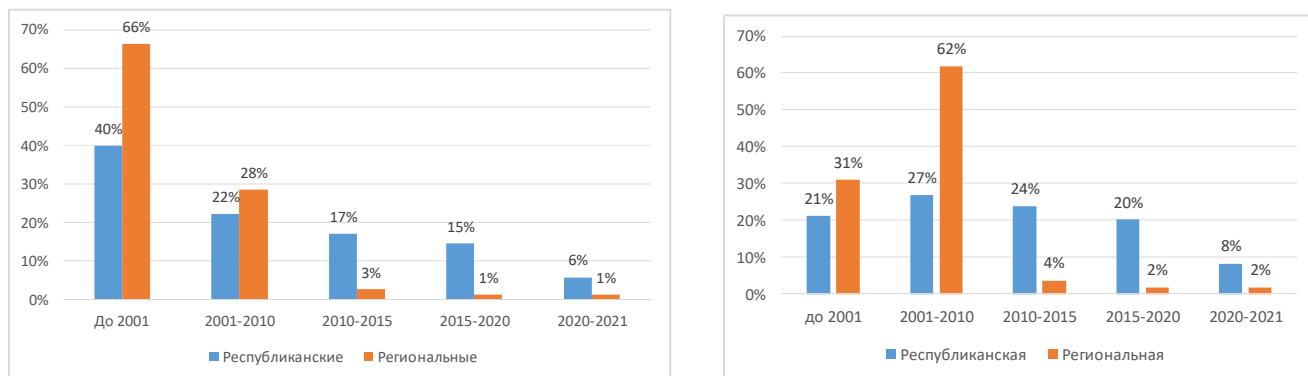


Источник: собственные расчеты по данным Единого государственного регистра юридических лиц РБ.

Рисунок 9: Отраслевой разрез действующих объединений

3.3 Региональное измерение

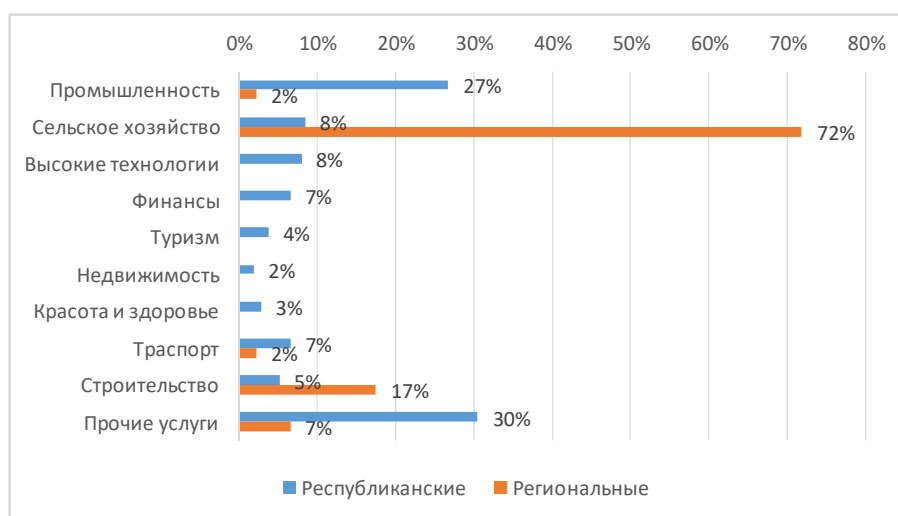
До 2010 года относительно более активно рождались региональные объединения: в это время было зарегистрировано 94% всех когда-либо зарегистрированных региональных объединений. В последующем динамика их создания замедлилась, а в регистрациях преобладали общереспубликанские объединения (рисунки 10 а и б).



Источник: собственные расчеты по данным Единого государственного регистра юридических лиц РБ.

Рисунок 10: а) Количество регистрируемых объединений разных уровней организации по периодам; б) Количество действующих объединений разных уровней организации по периодам

Среди действующих объединений 83% представлены на национальном уровне, 17% - региональные объединения. При этом 72% действующих региональных объединений относятся к агропромышленному комплексу. Как было отмечено выше, значительная часть из них создавалась централизованно и в основном представляет собой объединения государственных субъектов (рисунок 11). На региональном уровне также представлены некоторые строительные ассоциации, объединения из сферы транспорта, гостиничного бизнеса (приложение 1).



Источник: собственные расчеты по данным Единого государственного регистра юридических лиц РБ.

Рисунок 11: Действующие объединения по уровню организации в отраслевом разрезе

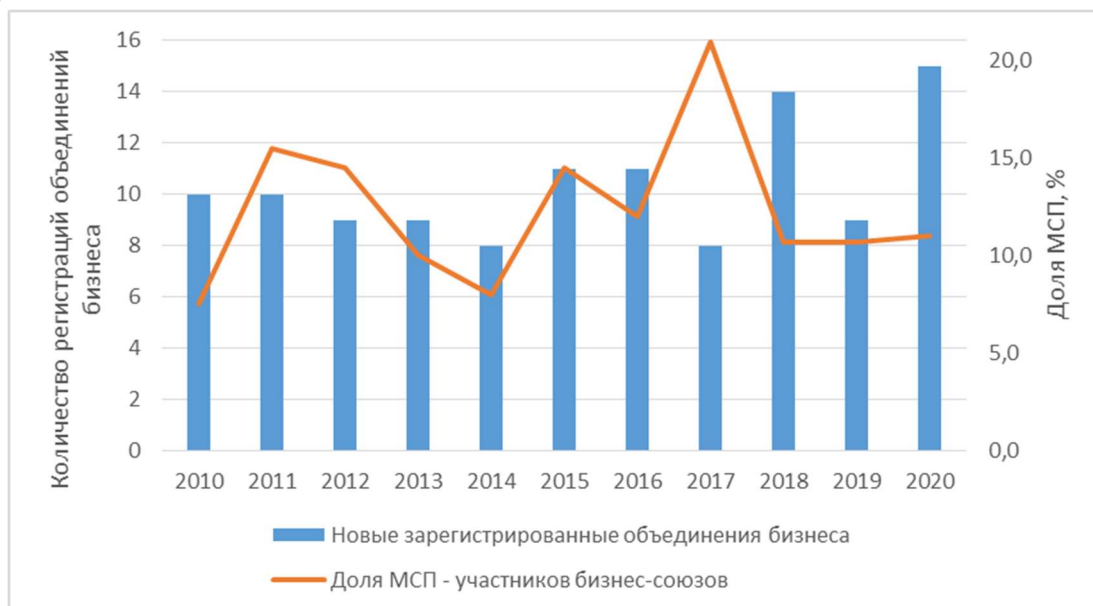
15 объединений из 232 действующих (6%) относятся к *международным*. Такие объединения можно распределить по следующим категориям:

1. Объединения в составе международной «зонтичной» ассоциации или союза (Например, Международный лизинговый союз, Евразийский союз промышленников и предпринимателей, Ассоциация международных автомобильных перевозчиков «БАМАП»).
2. Объединения по представлению интересов зарубежных бизнесов в Беларуси (Ассоциация Европейского Бизнеса, Ассоциация китайских предпринимателей "Бел Хуашан").
3. Объединения для развития сотрудничества в сфере бизнеса с конкретной страной (например, Итало-белорусская торговая палата; Белорусско-турецкая деловая торгово-промышленная ассоциация).

Среди объединений действуют 8 «зонтичных» объединений бизнеса (Приложение 2). В такие объединения входят как объединения бизнеса и профессиональных ассоциаций, так и отдельные компании в статусе прямых или ассоциированных членов. В зонтичные объединения входят 13,8% исследуемых нами объединений, некоторые из которых являются членами сразу нескольких из них. Из них 70,8% - это отраслевые объединения, 75% - представляют республиканский уровень. 68,8% были созданы до 2010 г.

4. Кто участвует в объединениях бизнеса?

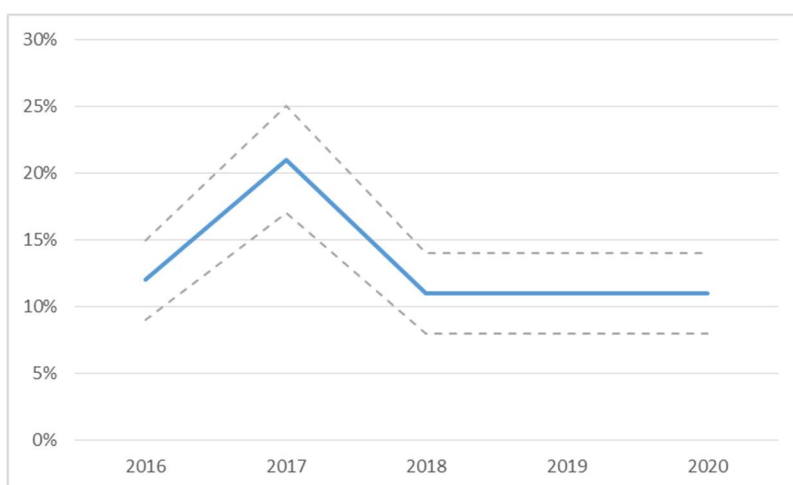
По данным опроса малого и среднего бизнеса, ежегодно проводимого ИЦ ИПМ, пики «рождения» новых объединений бизнеса во многом соответствуют максимальным значениям доли МСП, входящих в бизнес-союзы. Соответствующий рост характерен для кризисного периода 2011-2012 гг., для рецессии 2015-2016 гг., после которых наблюдался некоторый спад доли участников объединений (Рисунок 12).



Источник: собственные расчеты по данным Исследовательского центра ИПМ.

Рисунок 12. Доля предприятий, участвующих в бизнес-союзах по годам

Следует отметить, что в 2020 г. опрос проводился в начале первого квартала и слабо иллюстрирует наступившие в последствии негативные тенденции, в т.ч. стремление объединяться и решать проблемы в рамках бизнес-союзов и ассоциаций (Рисунок 13).



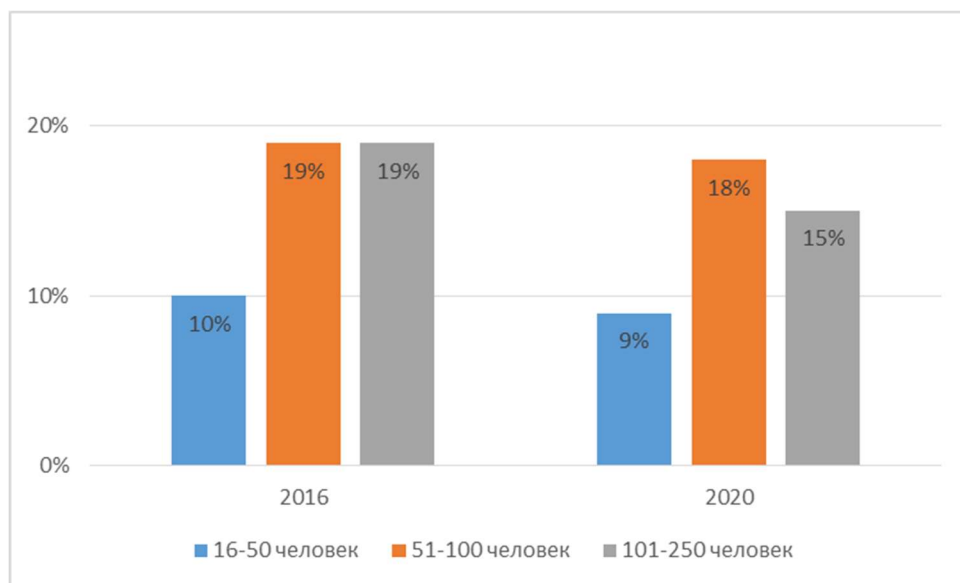
Примечание. Отрезками отмечен 5% доверительный интервал.

Источник: собственные расчеты по данным Исследовательского центра ИПМ.

Рисунок 13. Доля предприятий, участвующих в бизнес-союзах за 2016-2020 гг

В целом, среди малого и среднего бизнеса доля участников бизнес-союзов повышается с ростом компании. Среди компаний с численностью сотрудников с 16 до 50 человек в среднем членами союзов являются 9%, среди компаний с численностью 51-100 человек показатель достигает 18% и 15% для средних компаний (до 250 человек) (Рисунок 14). Можно предположить, что более крупные компании сильнее заинтересованы в представительстве интересов. Кроме того, по мере роста бизнес располагает большими

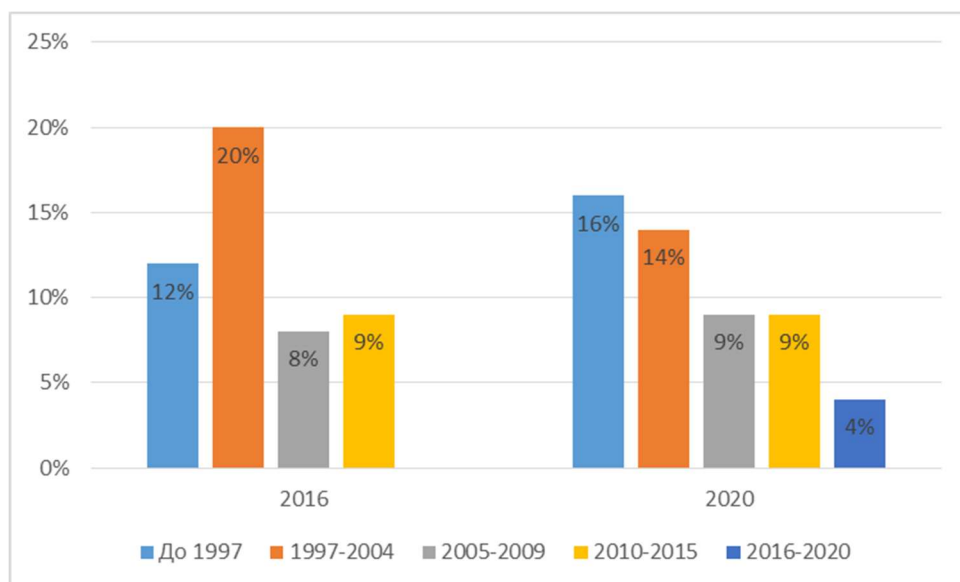
ресурсами и временем для решения подобных вопросов, а характер существующих проблем чаще выходит на стратегический уровень, требующий системных решений.



Источник: собственные расчеты по данным Исследовательского центра ИПМ.

Рисунок 14. Доля предприятий, участвующих в бизнес-союзах по численности персонала

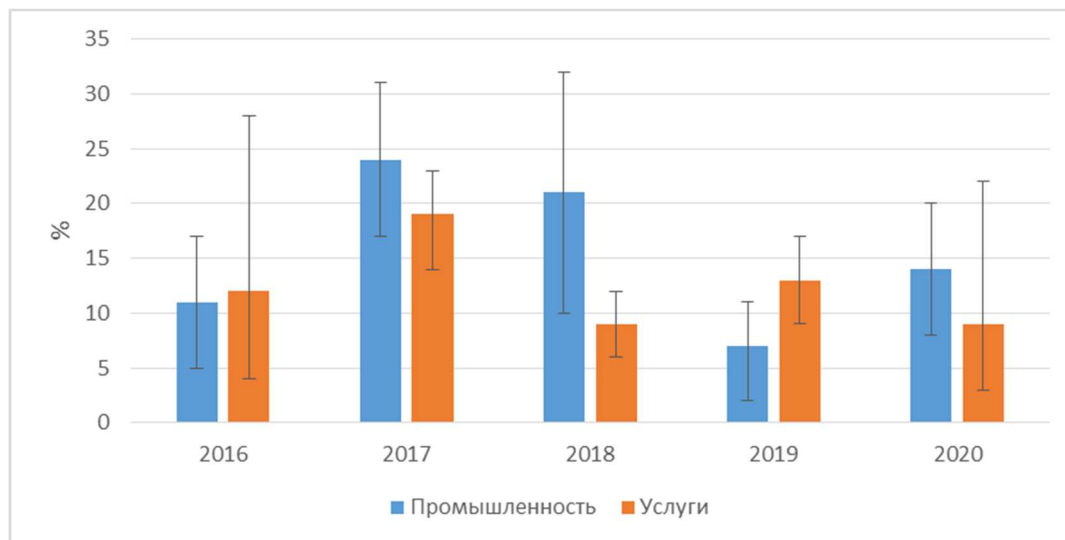
В бизнес-союзы чаще вступает более зрелый бизнес. Так, среди компаний, основанных до 1997 г. в среднем 16% состоят в союзах, эта цифра снижается для более молодых бизнесов: 14% для созданных в период 1997-2004; 9% для созданных до 2015 г. и только 4% компаний, зарегистрированных в 2016-2020 гг. состоят в бизнес-союзах (Рисунок 15).



Источник: собственные расчеты по данным Исследовательского центра ИПМ.

Рисунок 15. Доля предприятий, участвующих в бизнес-союзах по годам регистрации

В отраслевом отношении доля участников союзов выше среди компаний из сферы промышленности и сельского хозяйства, компании из сектора услуг реже вступают в объединения (рисунок 16).

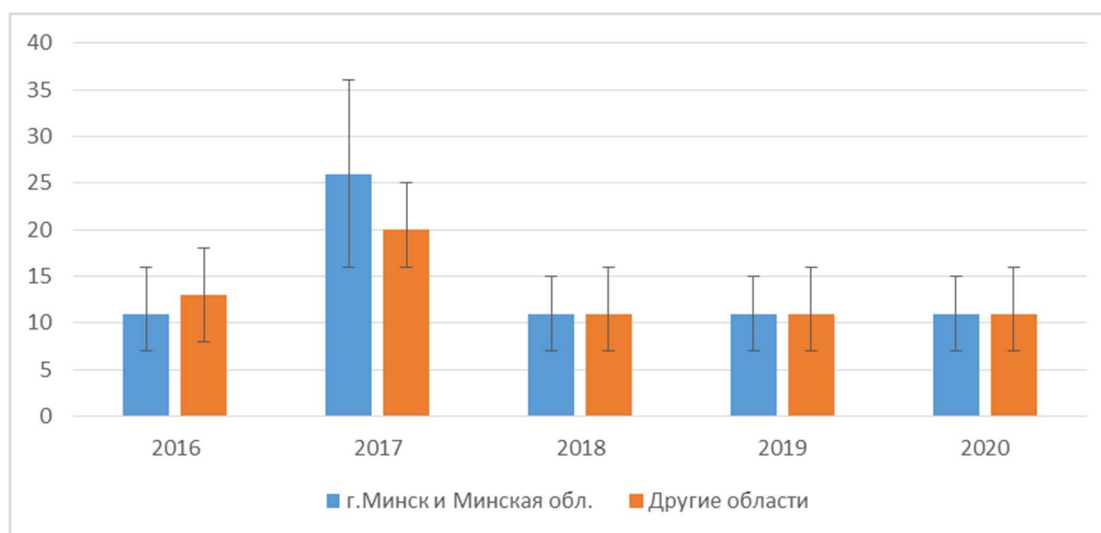


Примечание. Отрезками отмечен 5% доверительный интервал.

Источник: собственные расчеты по данным Исследовательского центра ИПМ.

Рисунок 16. Доля предприятий, участвующих в бизнес-союзах по секторам

В последние годы уровень участия в объединениях в Минске и регионах в целом одинаков. Тем не менее, в период резкого повышения участия компаний в объединениях в 2017 г. темп вступления в союзы со стороны столичных компаний был выше (рисунок 17).

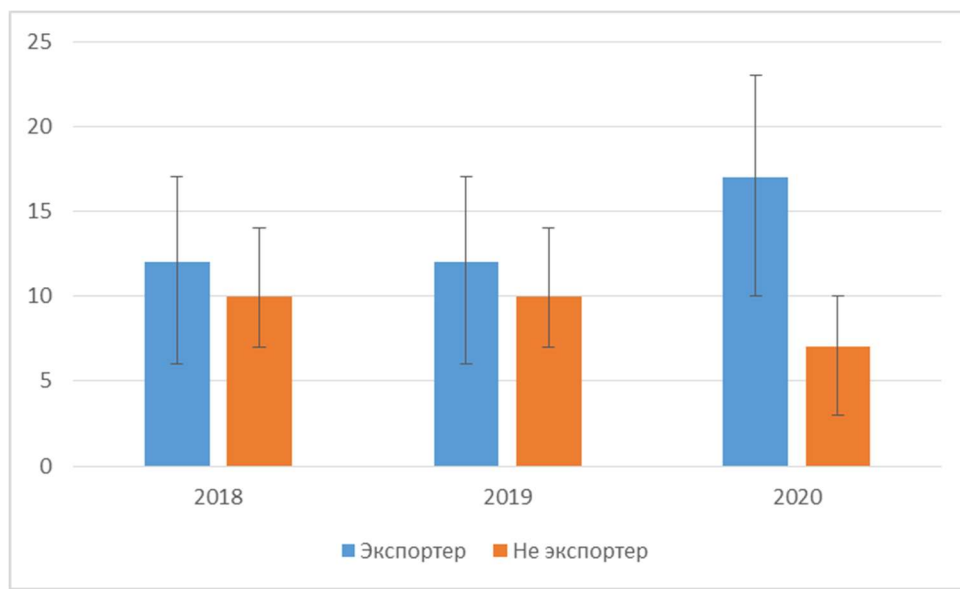


Примечание. Отрезками отмечен 5% доверительный интервал.

Источник: собственные расчеты по данным Исследовательского центра ИПМ.

Рисунок 17. Доля предприятий, участвующих в бизнес-союзах по регионам

Доступные данные за последние три года свидетельствуют о том, что доля участия в союзах выше среди компаний-экспортеров. Если в 2018 году соотношение составляло 12% экспортеров и 10% неэкспортеров, то к 2020 г. в союзах состояли 17% и 7% компаний соответственно. С одной стороны, это может объясняться большей заинтересованностью экспортоориентированных компаний в объединении и отстаивании своих интересов, с другой – обладание большей устойчивостью и ресурсами для такой активности (рисунок 18).

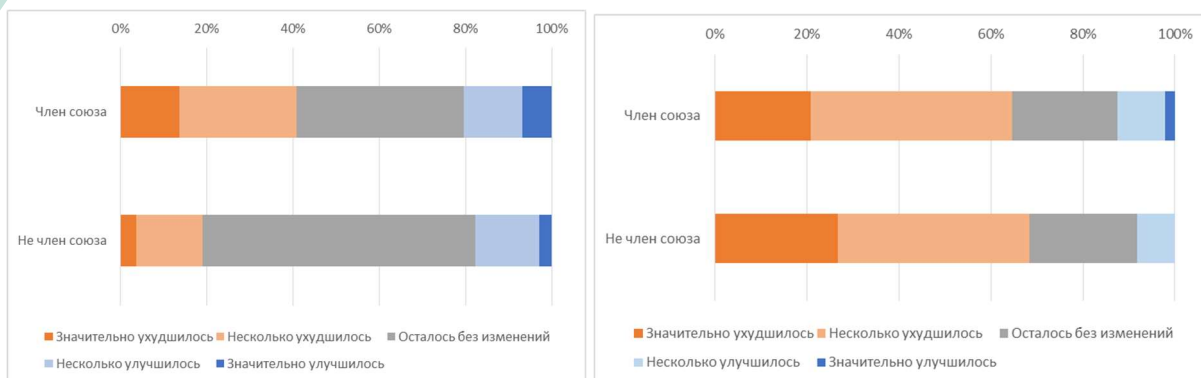


Примечание. Отрезками отмечен 5% доверительный интервал.

Источник: собственные расчеты по данным Исследовательского центра ИПМ.

Рисунок 18. Доля предприятий, участвующих в бизнес-союзах среди экспортеров

Наконец, участники объединений отличаются в оценках изменений условий ведения предпринимательской деятельности. По данным опроса за 2020 г. их оценки более пессимистичны в сравнении с теми компаниями, которые не состоят в бизнес-союзах: 41% и 19% соответственно считают, что условия ухудшились или значительно ухудшились. При этом 63% бизнесов, не входящих в объединения и только 39% членов бизнес-союзов отметили, что условия не изменились (рисунок 20 а). Сравнивая полученные оценки с данными 2016 г. очевидно, что в целом изменения оцениваются гораздо позитивнее обеими категориями бизнеса, однако члены союзов лучше осведомлены об изменениях (рисунок 20 б). С одной стороны, это можно интерпретировать как большую инертность компаний, не активных в рамках объединений. С другой стороны, возможно, что недовольство условиями ведения бизнеса и подталкивает компании к участию в объединениях.



(а) 2020 г.

(б) 2016 г.

Источник: собственные расчеты по данным Исследовательского центра ИПМ.

Рисунок 20. Оценка компаниями условий ведения предпринимательской деятельности

5. Выводы и дальнейшие направления исследования

Анализ показал, что пик регистраций объединений бизнеса в Беларуси приходился на период до 2000 г., при этом только треть из них остались действующими по сегодняшний день. Периоды активизации в создании новых объединений совпадали с периодами выраженных кризисных явлений в экономике: 2009 г., 2015 г., 2020 г. В 2020 г. было зарегистрировано максимальное с 1993 г. количество объединений. Более половины действующих в настоящее время отраслевых объединений (59%) представляют сферу услуг. Четверть действующих объединений относятся к агропромышленному комплексу и в основном включают предприятия госсектора. Большая часть объединений являются отраслевыми (82%) и организованы на республиканском уровне (83%). Региональные объединения в основном либо носят межотраслевой характер, либо представляют сельскохозяйственные предприятия. Данные опросов МСП свидетельствуют о том, что в объединения чаще вступают более крупные и зрелые компании из производственных секторов. Среди участников – больше компаний-экспортеров. Примерно одинаковая активность во вступлении в союзы характерна для Минска и других регионов. В то же время в период резкого роста интереса к объединениям в 2017. темп роста участия в союзах столичных компаний опережал рост в регионах.

В целом в динамике с 2016 по 2020 гг. члены объединений наравне с компаниями, не входящими в союзы, стали более позитивно оценивать условия ведения предпринимательской деятельности. Однако для участников объединений характерна большая осведомленность об изменениях в регулировании. Вместе с тем, они в большей

степени сохраняют критическое отношение к текущим изменениям в регулировании бизнеса.

Дальнейшие исследования стимулов и барьеров бизнеса во вступлении в объединения требуют сбора и анализа дополнительных данных в ходе проведения фокус-групп и глубинных интервью с объединениями и их участниками. Полученные данные могут стать основой для анализа факторов эффективного функционирования самих объединений и успешного решения ими текущих проблем бизнеса.

ПРИЛОЖЕНИЕ 1

Список региональных отраслевых объединений (исключая сельскохозяйственные объединения):

1. Гомельская строительная ассоциация "Белеврострой"
2. Городская ассоциация строителей г. Могилева
3. Промыленно-строительная ассоциация "Белстройкомплект" г. п. Ивье
4. Могилевская городская ассоциация строителей
5. Ассоциация предприятий местной промышленности могилевской области "Могипром"
6. Минская гостиничная ассоциация
7. Ассоциация строительных предприятий г. Витебска
8. Брестская областная фармацевтическая ассоциация
9. Гродненская областная ассоциация строительных организаций
10. Гродненская областная ассоциация "Гродноремстрой"
11. Ассоциация коммерческих организаций "Молодечнострой"
12. Транспортная ассоциация "столичное такси"
13. Ассоциация региональных газет

ПРИЛОЖЕНИЕ 2

Список «зонтичных» объединений бизнеса:

1. Республиканский союз промышленников и предпринимателей (РСПП).
2. Научно-технологическая ассоциация "Конфедерация Цифрового Бизнеса"
3. Бизнес-союз предпринимателей и нанимателей им. Кунявского
4. Республиканский союз нанимателей (БелСН)
5. Союз некоммерческих организаций «Конфедерация промышленников и предпринимателей (нанимателей)» (КПП(Н))
6. Союз юридических лиц "Республиканская конфедерация предпринимательства"
7. Республиканский агропромышленный союз «БелАПС»
8. Евразийский союз промышленников и предпринимателей (сокращенно ЕАСПП)