

Белорусский экономический  
исследовательско-образовательный центр

Belarusian Economic Research  
and Outreach Center



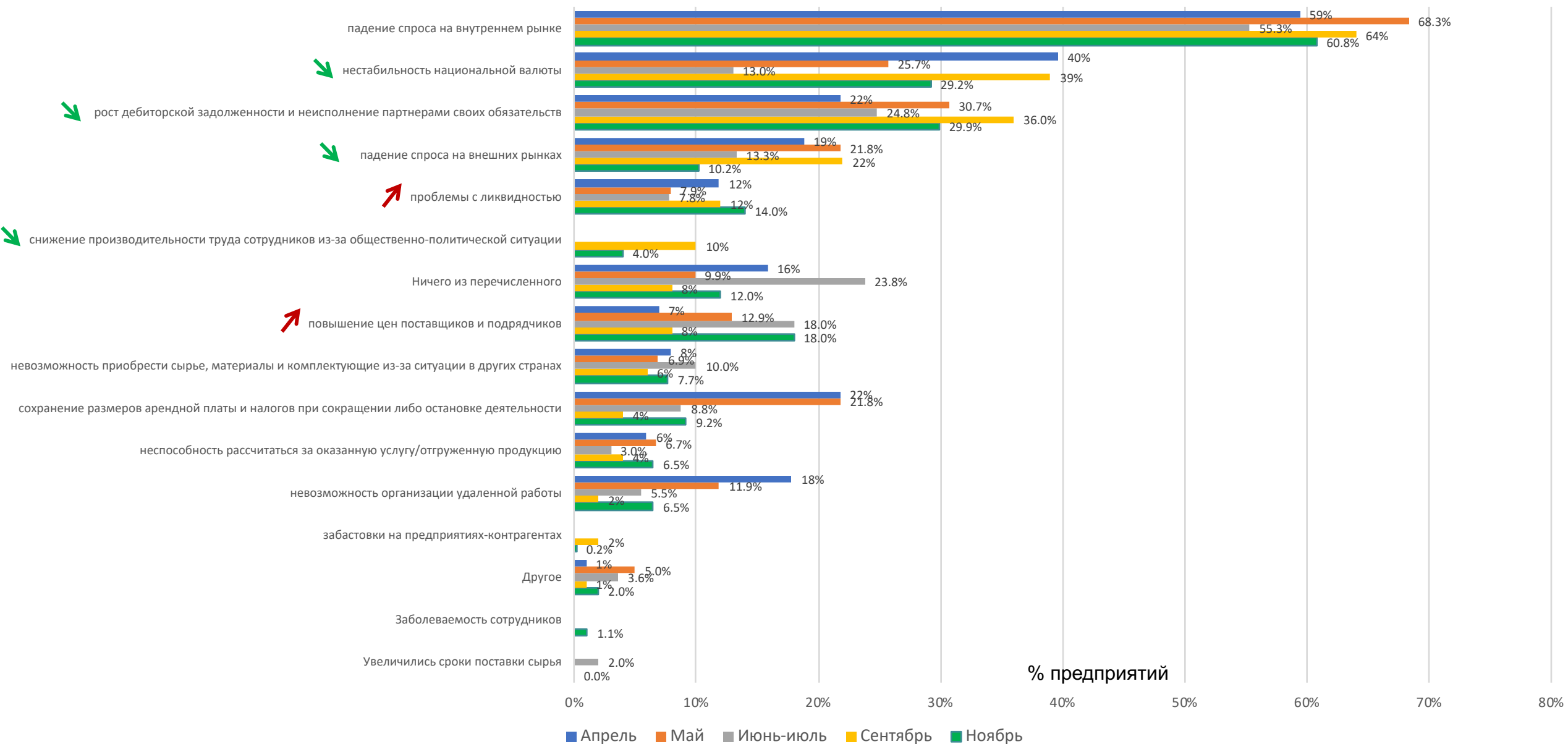
# Белорусский бизнес: риски и возможности

Родион Морозов, PhD, к.э.н  
[marozau@beroc.by](mailto:marozau@beroc.by)

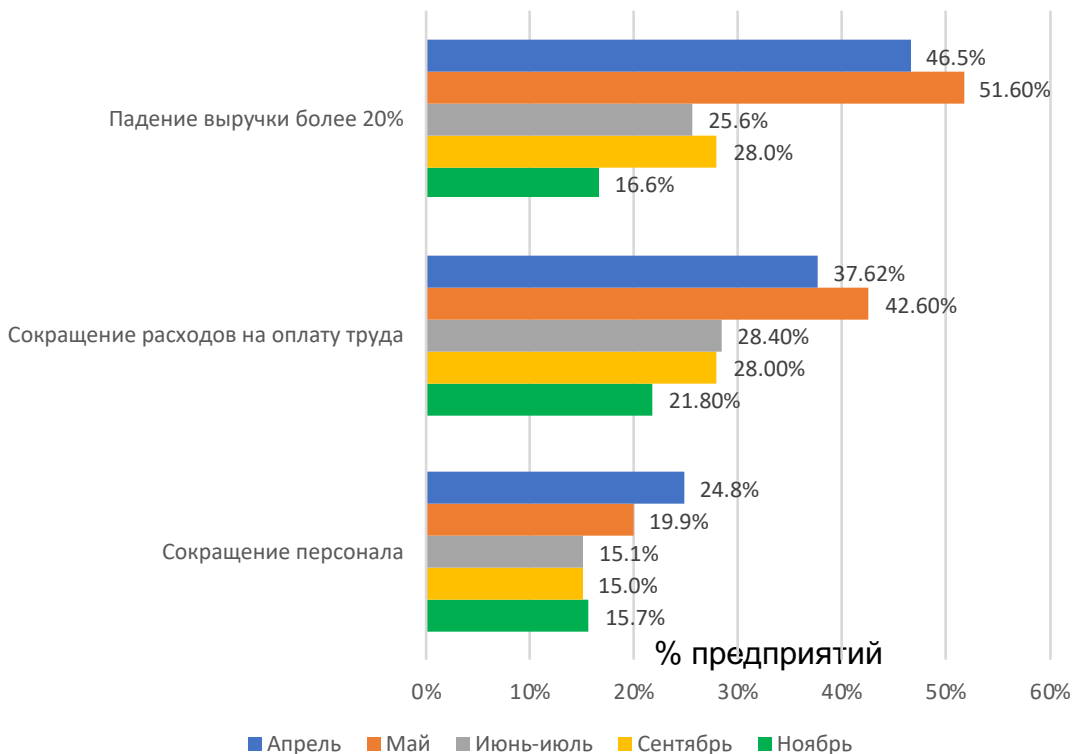
## Сбор данных:

- 1 волна** – конец апреля: 100 Микро- малых и средних предприятий
- 2 волна** – конец мая: 100 Микро- малых и средних предприятий
- 3 волна** – июль: 400 Микро- малых и средних предприятий
- 4 волна** – начало сентября: 100 Микро- малых и средних предприятий
- 5 волна** – ноябрь: 400 Микро- малых и средних предприятий

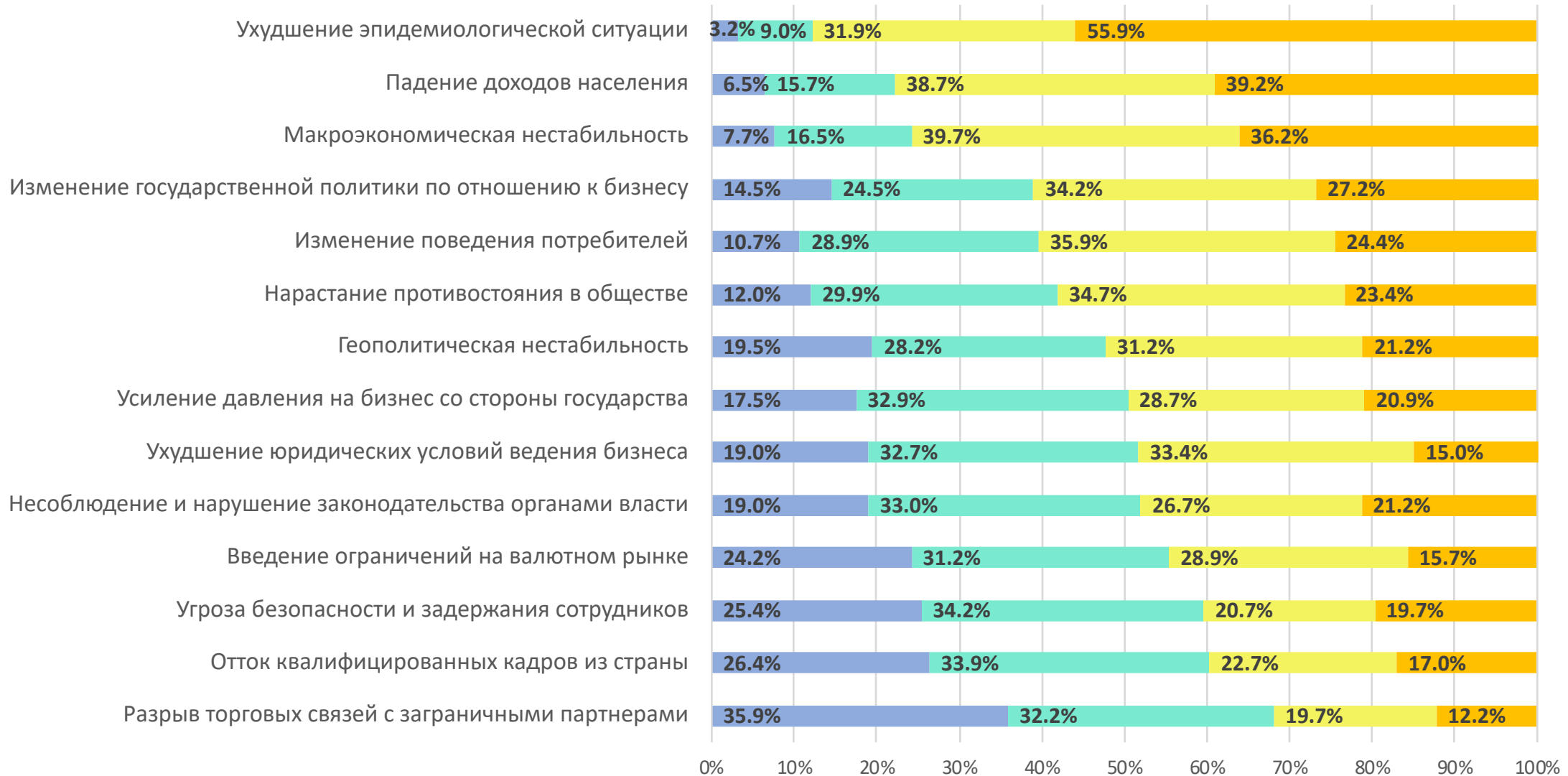
# Какие главные проблемы возникают у вашего предприятия в данный момент (до трех вариантов ответа)?



# Показатели деятельности МСП

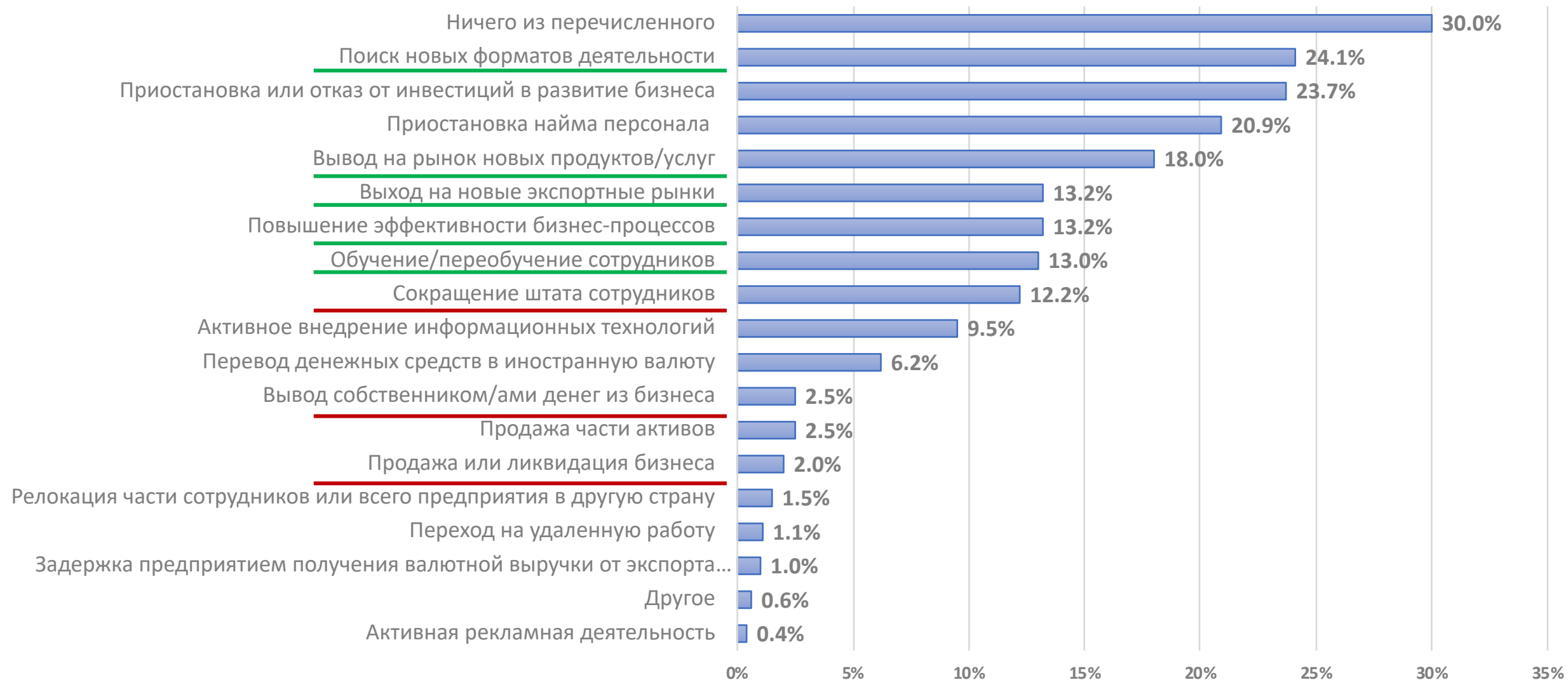


# Насколько предприятие обеспокоено рисками?



■ совсем не обеспокоено ■ скорее не обеспокоено ■ скорее обеспокоено ■ очень сильно обеспокоено

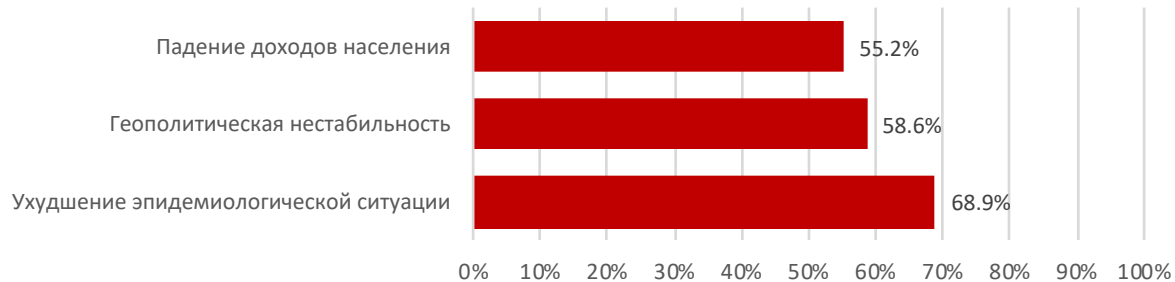
# Какие шаги уже совершает предприятие, чтобы минимизировать последствия наступления рисков?



# Риски и пути их минимизации #1



## Сельское, лесное и рыбное хозяйство

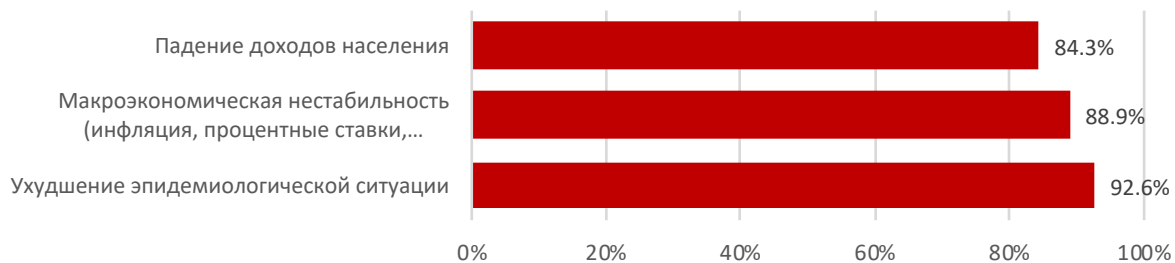


Поиск новых форматов деятельности 20.70%

Приостановка или отказ от инвестиций в развитие бизнеса 13.80%

Приостановка найма персонала 13.80%

## Промышленность

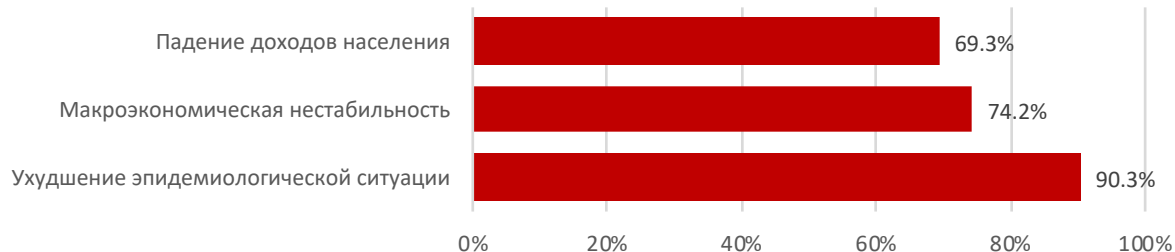


Поиск новых форматов деятельности 27.80%

Вывод на рынок новых продуктов/услуг 27.80%

Приостановка или отказ от инвестиций в развитие бизнеса 20.40%

## Строительство



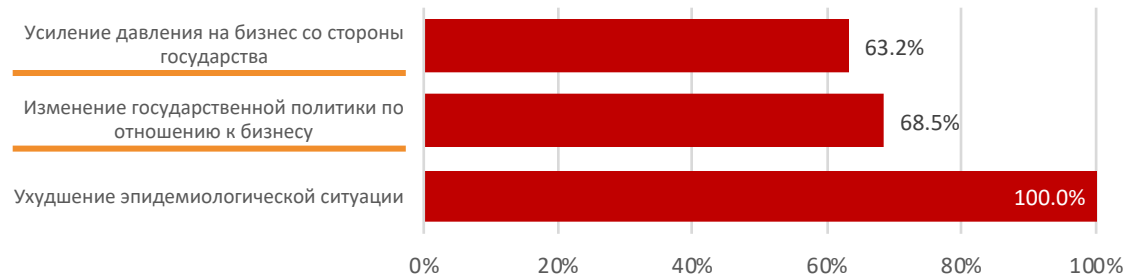
Обучение/переобучение сотрудников 37.10%

Поиск новых форматов деятельности 22.60%

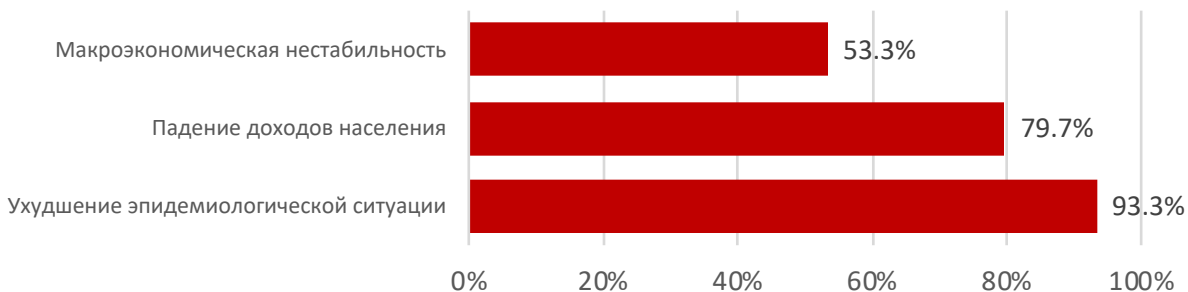
Сокращение штата сотрудников 17.70%

# Риски и пути их минимизации #2

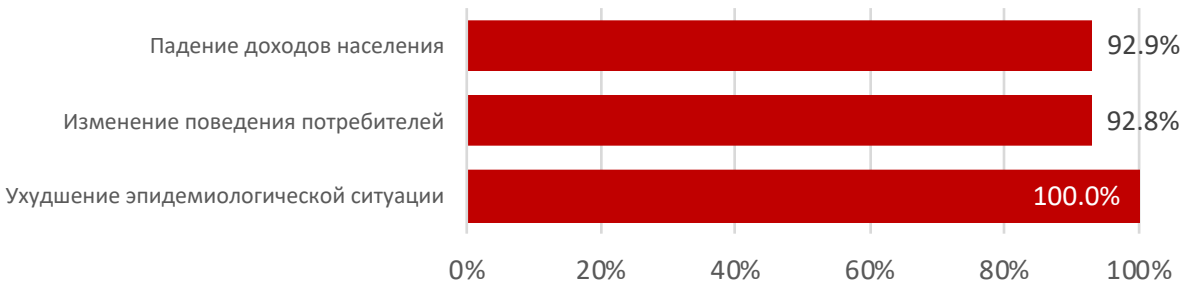
## Транспортная деятельность, складирование



## Образование



## Творчество, спорт, развлечения и отдых



Приостановка или отказ от инвестиций в развитие бизнеса 47.40%

Выход на новые экспортные рынки 21.10%

Приостановка найма персонала 21.10%

Приостановка или отказ от инвестиций в развитие бизнеса 13.30%

Поиск новых форматов деятельности 13.30%

Повышение эффективности бизнес-процессов 13.30%

Продажа или ликвидация бизнеса 13.30%

Приостановка или отказ от инвестиций в развитие бизнеса 46.40%

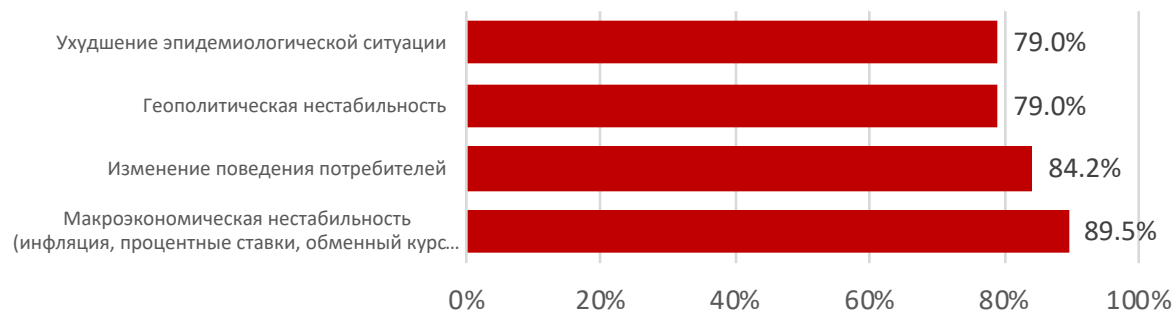
Сокращение штата сотрудников 39.30%

Приостановка найма персонала 32.10%

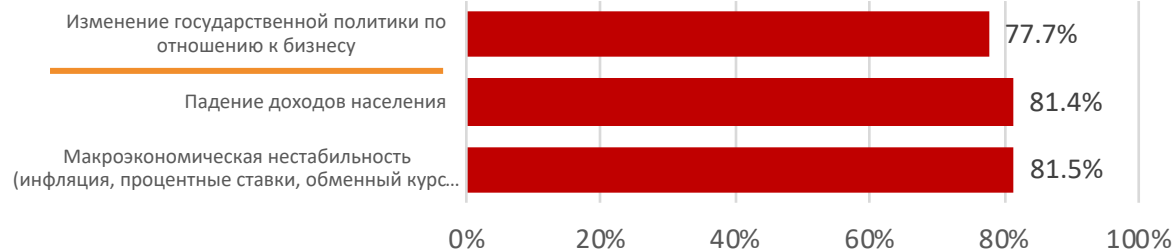


# Риски и пути их минимизации #3

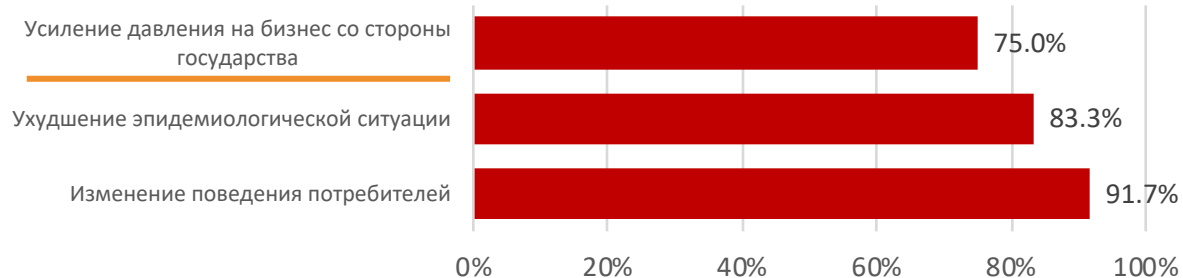
## Информация и связь (в т.ч. ИТ)



## Профессиональная, научная и техническая деятельность



## Услуги по временному проживанию и питанию



Приостановка найма персонала 57.90%

Сокращение штата сотрудников 31.60%

Приостановка или отказ от инвестиций в развитие бизнеса 26.30%

Поиск новых форматов деятельности 51.90%

Активное внедрение информационных технологий 33.30%

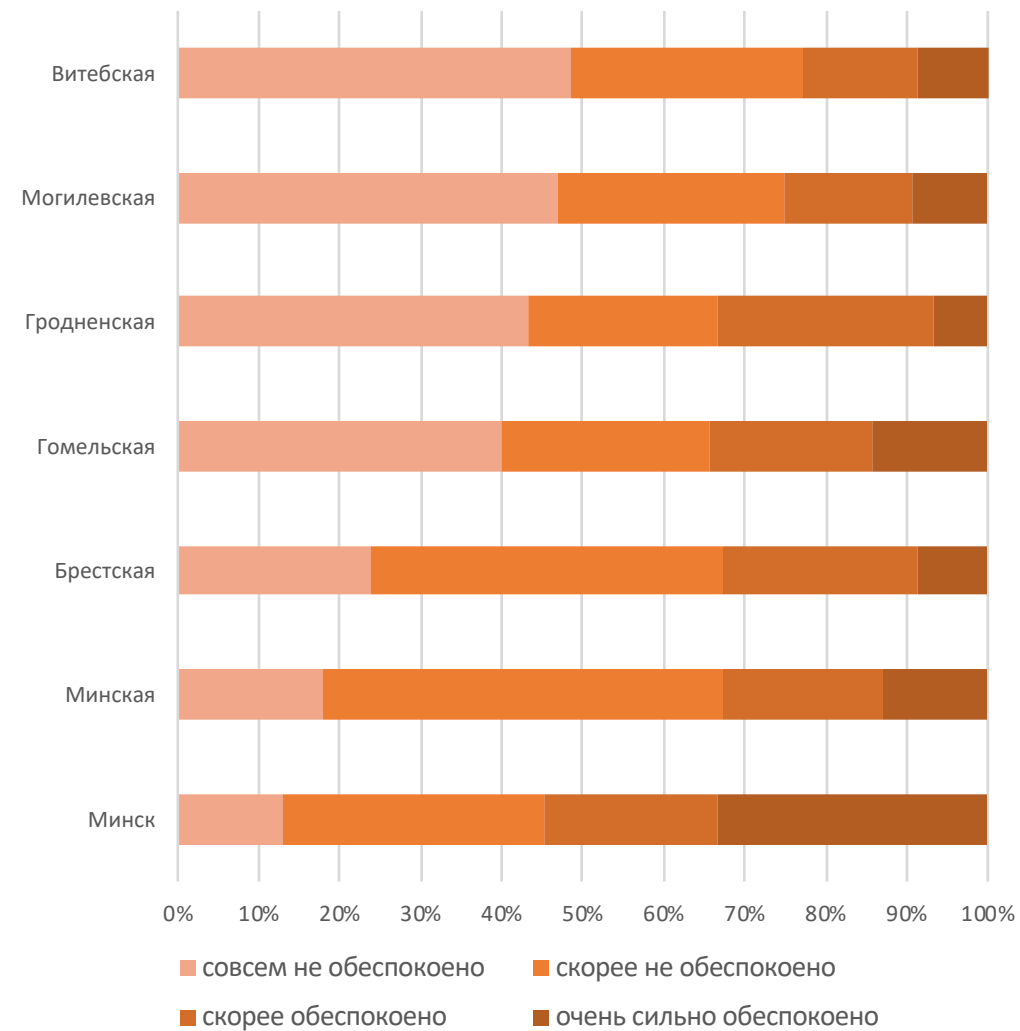
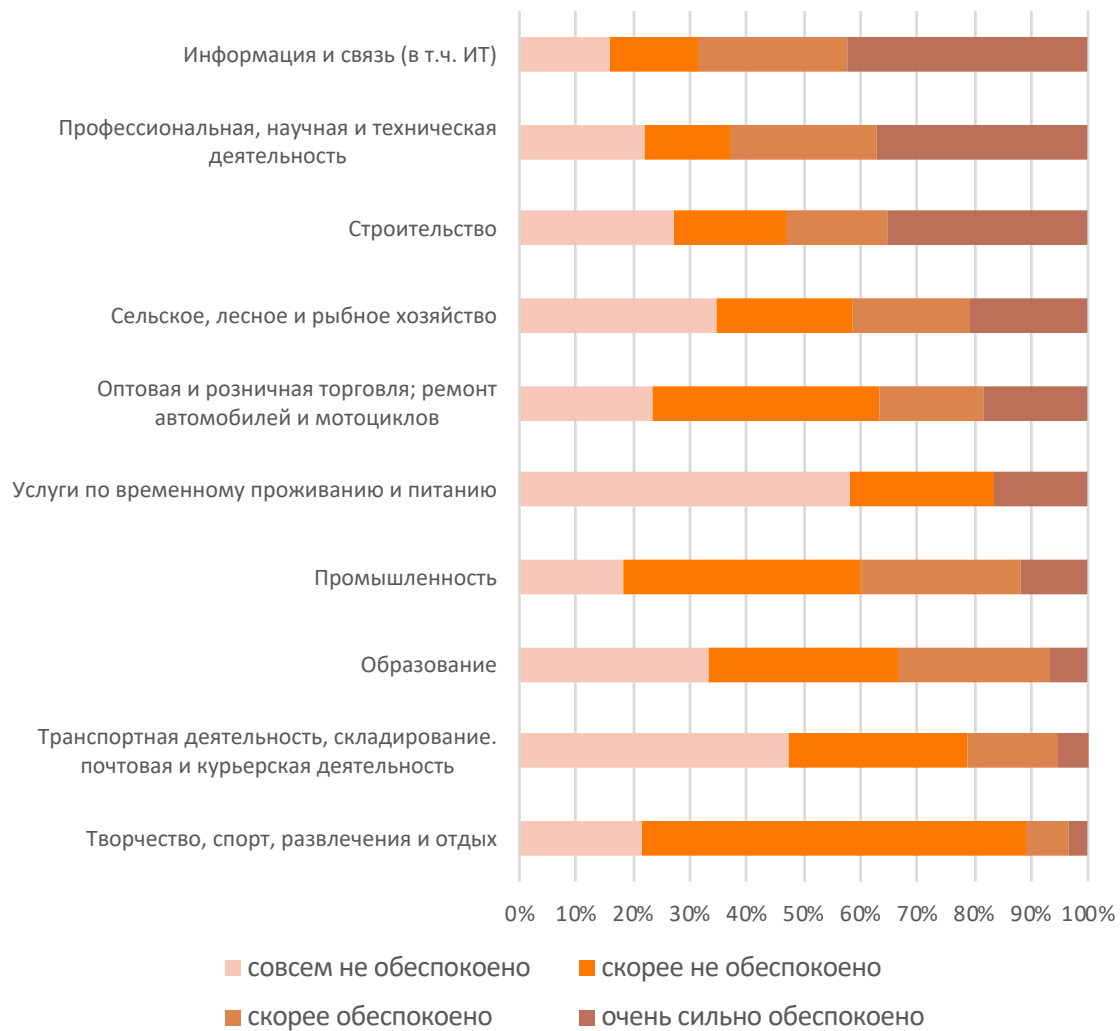
Приостановка найма персонала 33.30%

Приостановка или отказ от инвестиций в развитие бизнеса 41.70%

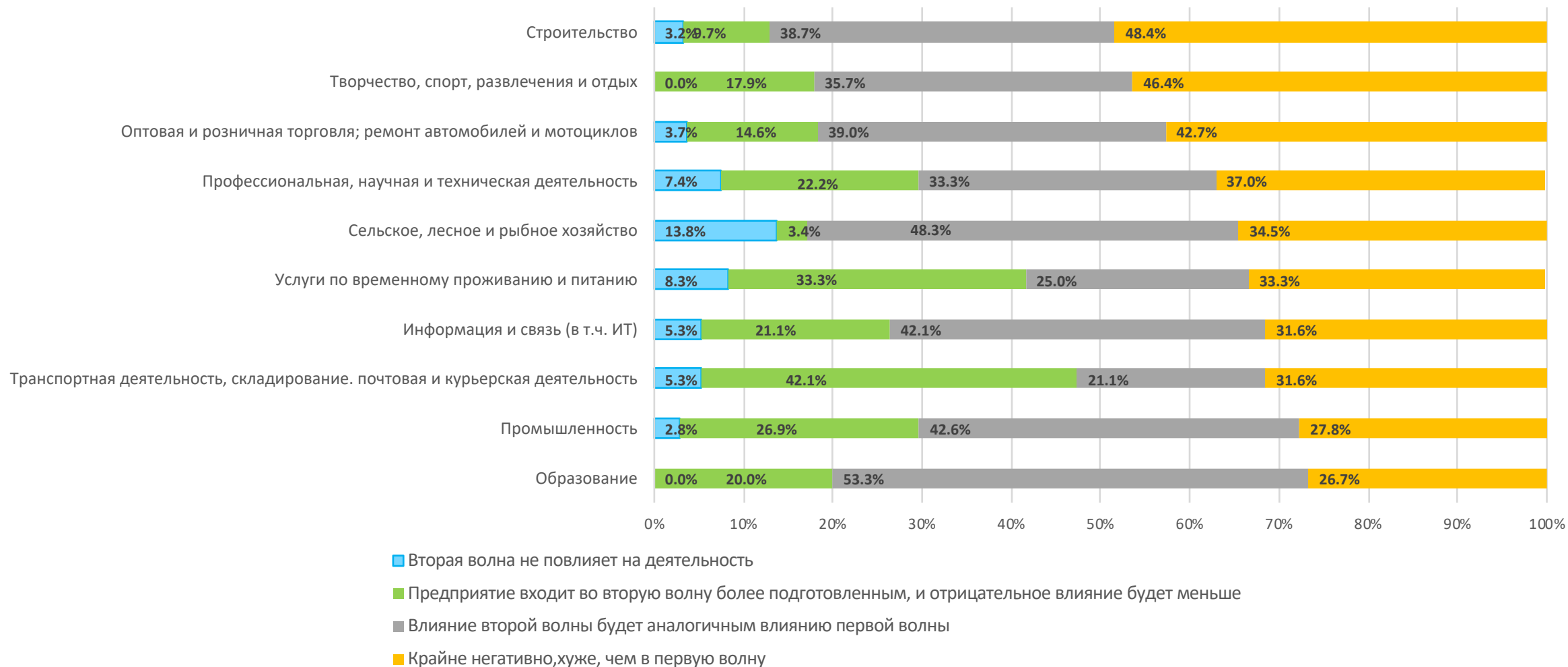
Повышение эффективности бизнес-процессов 16.70%

Приостановка найма персонала 26.30%

# Угроза безопасности и задержания сотрудников



# Как повлияет вторая волна COVID-19 на деятельность предприятия?



Вариант «По сравнению с первой волной предприятие упрочило свои позиции благодаря эффективным решениям и внедрению новых технологий и ожидает извлечь выгоду из второй волны эпидемии» не выбрал никто.

# Основные выводы

- Падение выручки и сокращение персонала продолжается
- Основные риски для бизнеса: ухудшение эпидемиологической обстановки, падение доходов населения, макроэкономическая нестабильность.
- Ожидания более серьезного негативного влияния от второй волны эпидемии.

<http://covidconomy.by/business>