

**Экономический кризис и
необходимость реформ:
ВЫЗОВЫ СОЦИАЛЬНОЙ ПОЛИТИКИ**

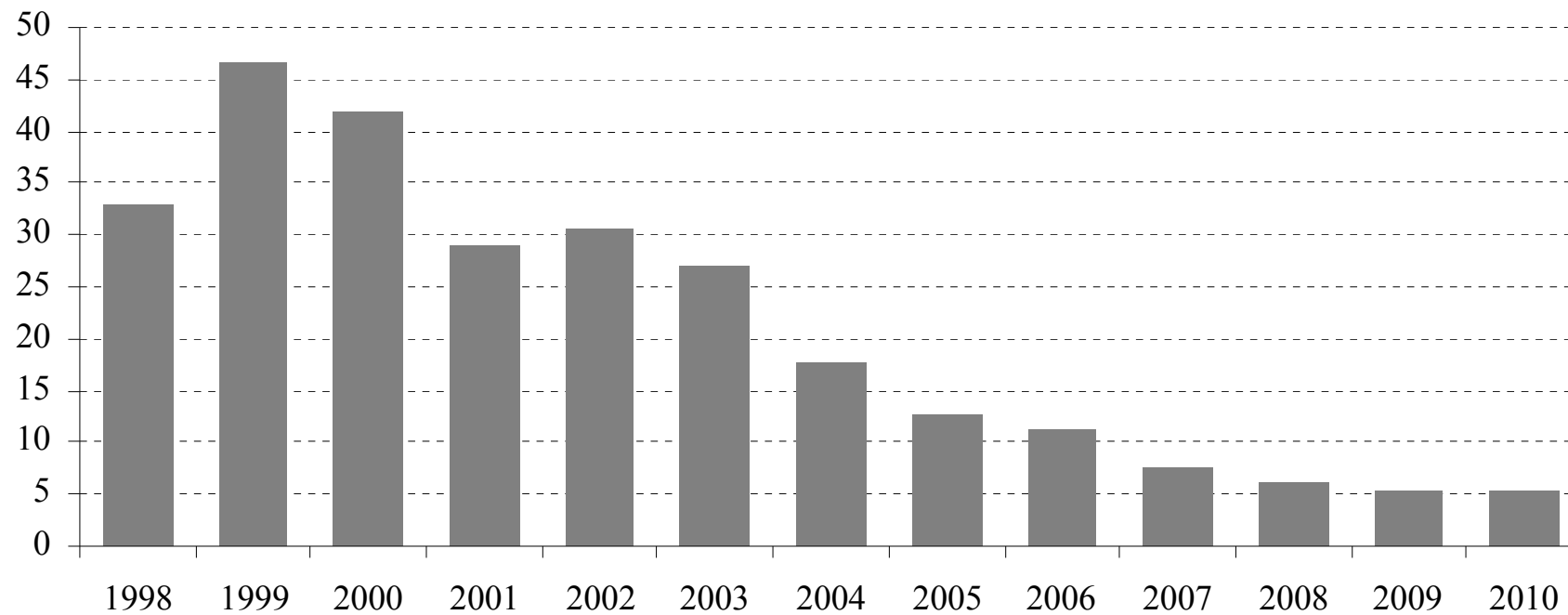
*Глеб Шиманович,
экономист Исследовательского центра ИГМ*

Определение бедности

Черты бедности:

1. *Абсолютная* – бюджет прожиточного минимума,
2. *Относительная* – 60% от медианного дохода, который рассчитывается с помощью шкал эквивалентности (учитывающих эффект от масштаба при увеличении числа членов семьи)
 - национальная шкала (1 для главы домохозяйства, 0.76 – для дополнительного взрослого и 0.41 – для дополнительного ребенка)
 - модифицированная шкала ОЭСР (1 для главы домохозяйства, 0.5 – для дополнительного взрослого и 0.3 – для дополнительного ребенка)

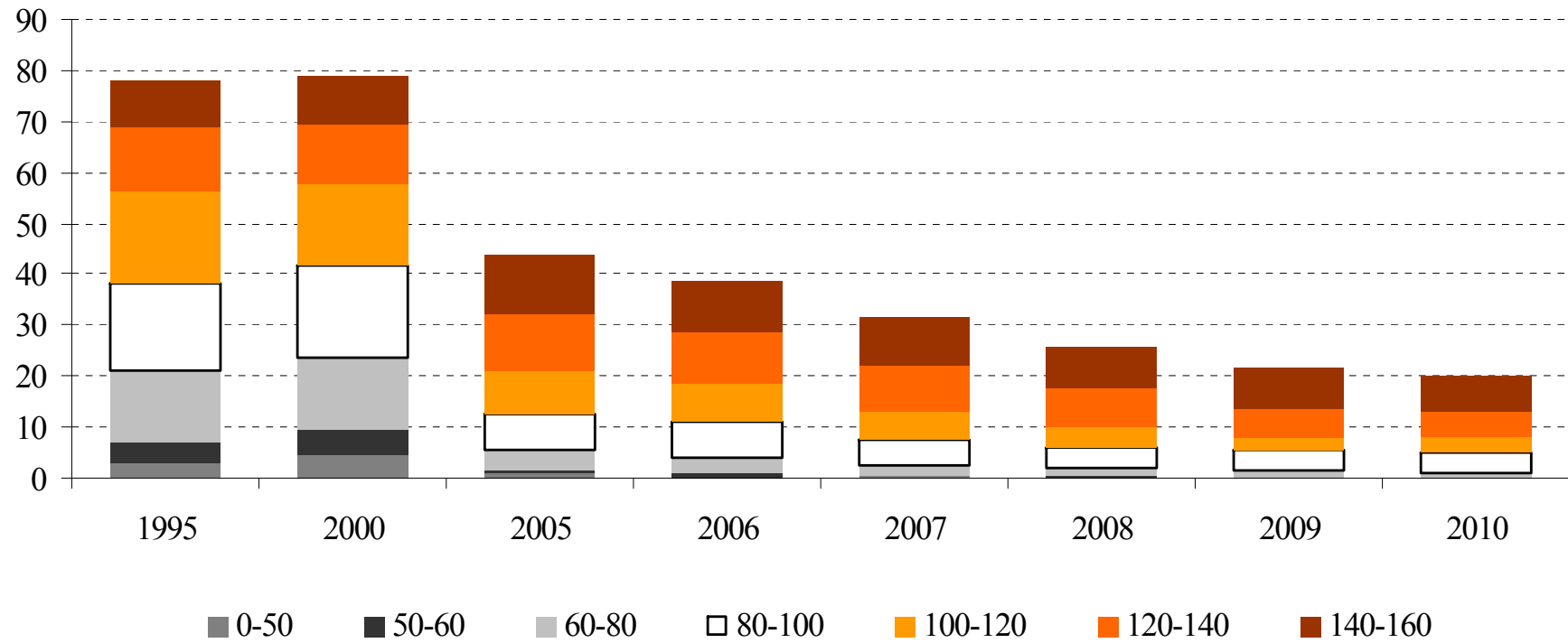
Абсолютная бедность, % населения



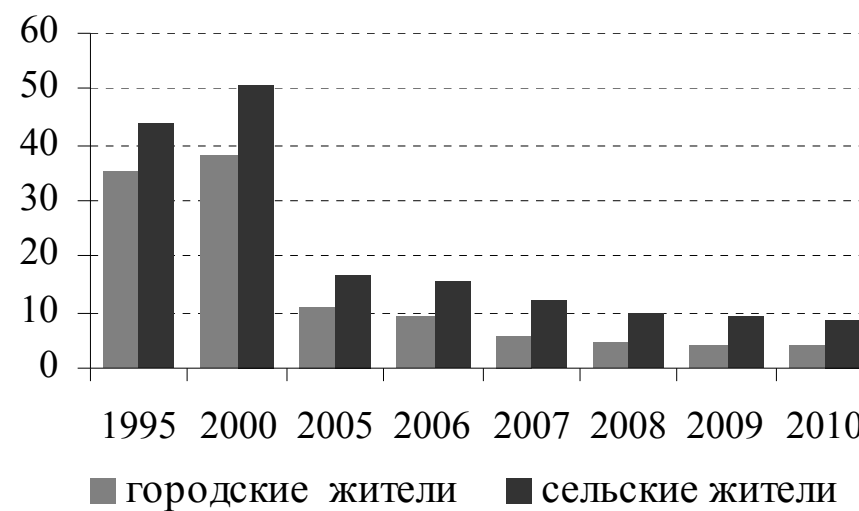
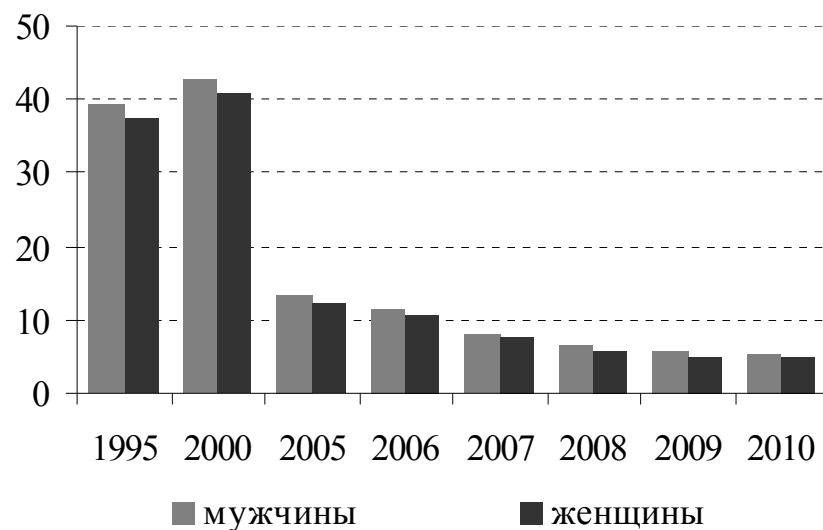
Относительная бедность и глубина бедности

		Национальная шкала	Модифицированная шкала ОЭСР	Абсолютная бедность
Черта бедности	USD мес	147.9	181.2	88.0
Уровень бедности	% населения	11.8	12.4	5.4
Неравенство	Раз	3.7	3.6	3.9
Глубина бедности	% от черты бедности	16.4	16.1	14.1
Дисперсия***:				
40% от медианы	% населения	2.1	2.1	0.8
50% от медианы	% населения	5.8	6.0	2.2
70% от медианы	% населения	19.0	20.0	8.2

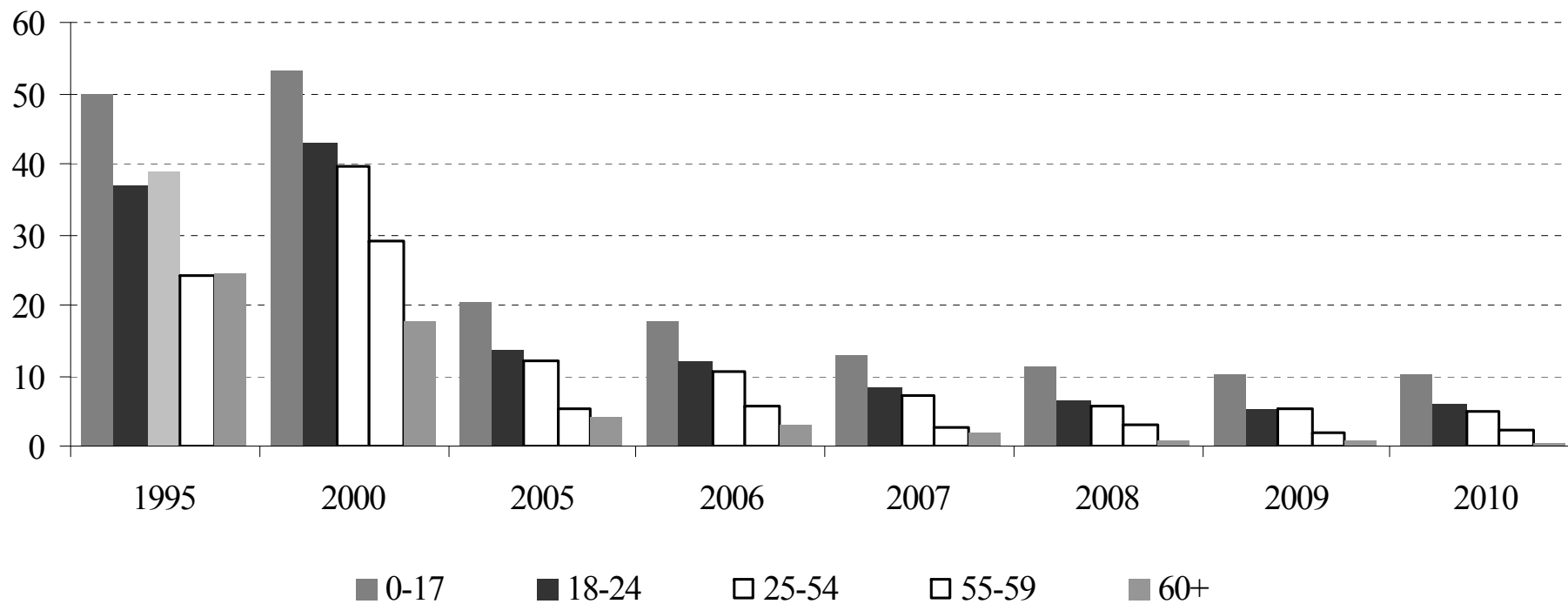
Глубина абсолютной бедности



Абсолютная бедность в разрезе места жительства и пола



Абсолютная бедность относительно возрастной структуры населения



Относительная бедность

	Национальная шкала	Модифицированная шкала ОЭСР	Абсолютная бедность
<i>По возрасту:</i>			
Дети (0–15)	11.8	12.6	9.9
16–64	10.4	9.9	4.3
65+	12.0	18.1	1.9
<i>По полу (взрослые):</i>			
Женщины	10.4	12.0	3.6
Мужчины	10.9	10.0	4.3
<i>По трудовому статусу:</i>			
Занятые	7.6	7.3	3.3
Безработные	25.7	24.3	13.1
Экономические неактивные, но не достигшие пенсионного возраста	17.8	15.4	7.2
<i>По типу домохозяйства:</i>			
16–64, одинокие	6.8	14.4	0.4
65+, одинокие	16.1	36.6	0.5
Одинокие родители	10.2	22.9	3.8
<i>По месту проживания:</i>			
Минск	1.7	2.3	0.7
Большие города (100,000+)	7.6	8.3	3.2
Малые города (<100,000)	11.5	12.3	3.7
Сельская местность	16.5	16.8	8.8

Основные группы риска:

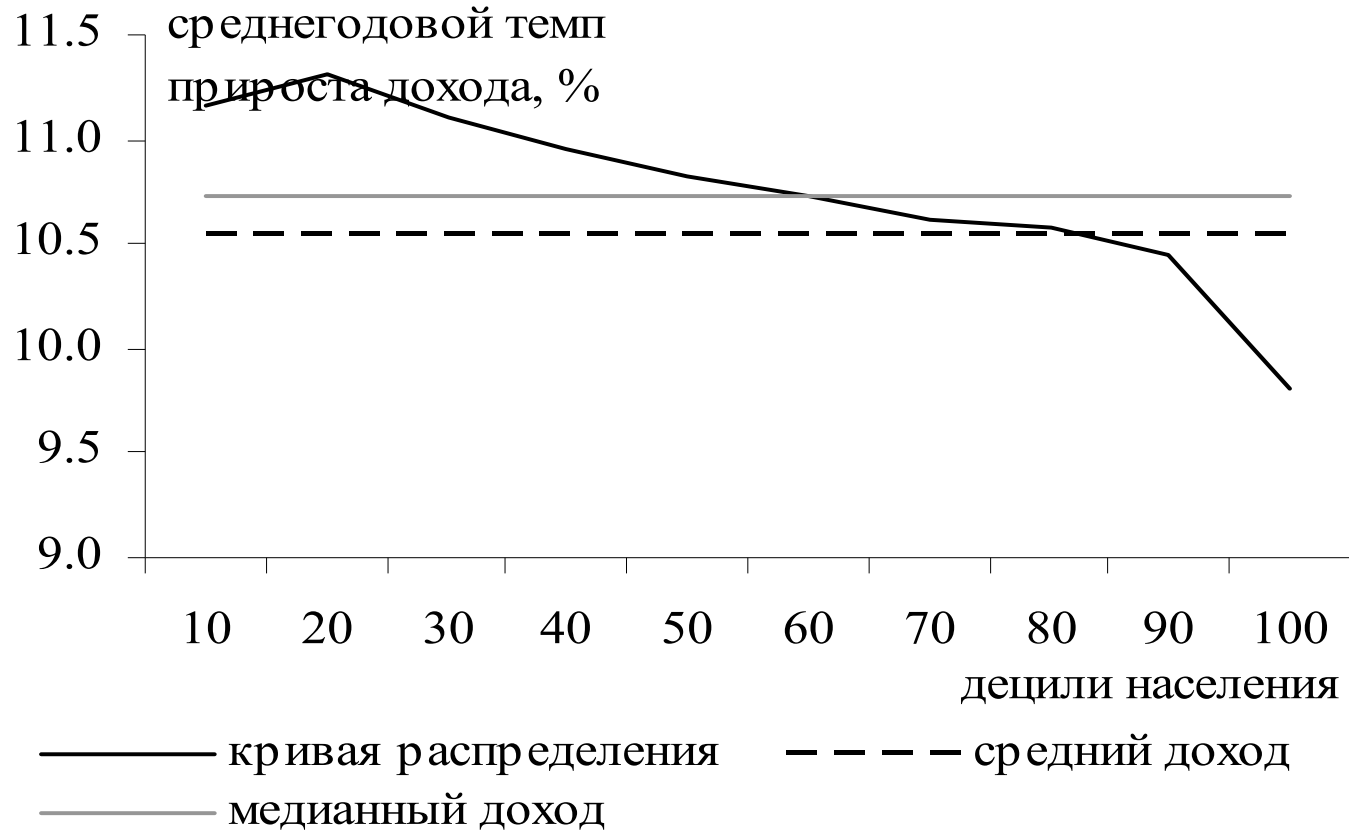
- Дети (абсолютная бедность), и одинокие родители
- Пенсионеры (относительная бедность),
- Безработные,
- Жители сельской местности

В целом же риск бедности достаточно невелик и имел тенденцию к снижению.

Факторы снижения бедности

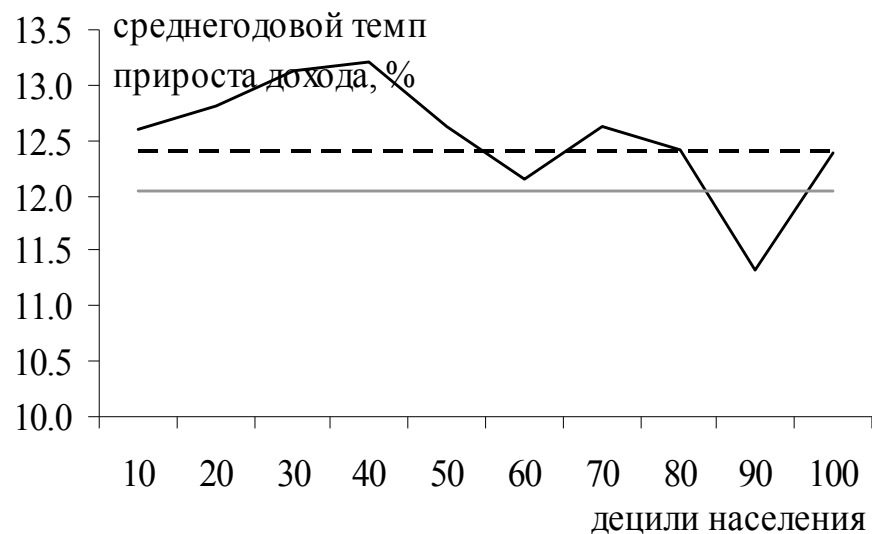
1. Экономический рост,
2. Макроэкономическая стабилизация,
3. Социальная политика,
4. Рынок труда

Экономический рост



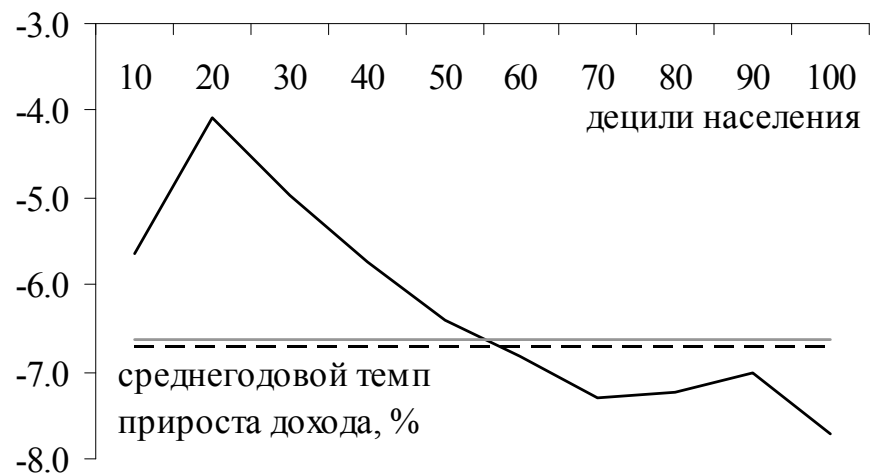
Кривая распределения роста доходов, 1996 – 2009 гг., USD

Экономический рост (2)



— кривая распределения — — — — средний доход
 ————— медианный доход

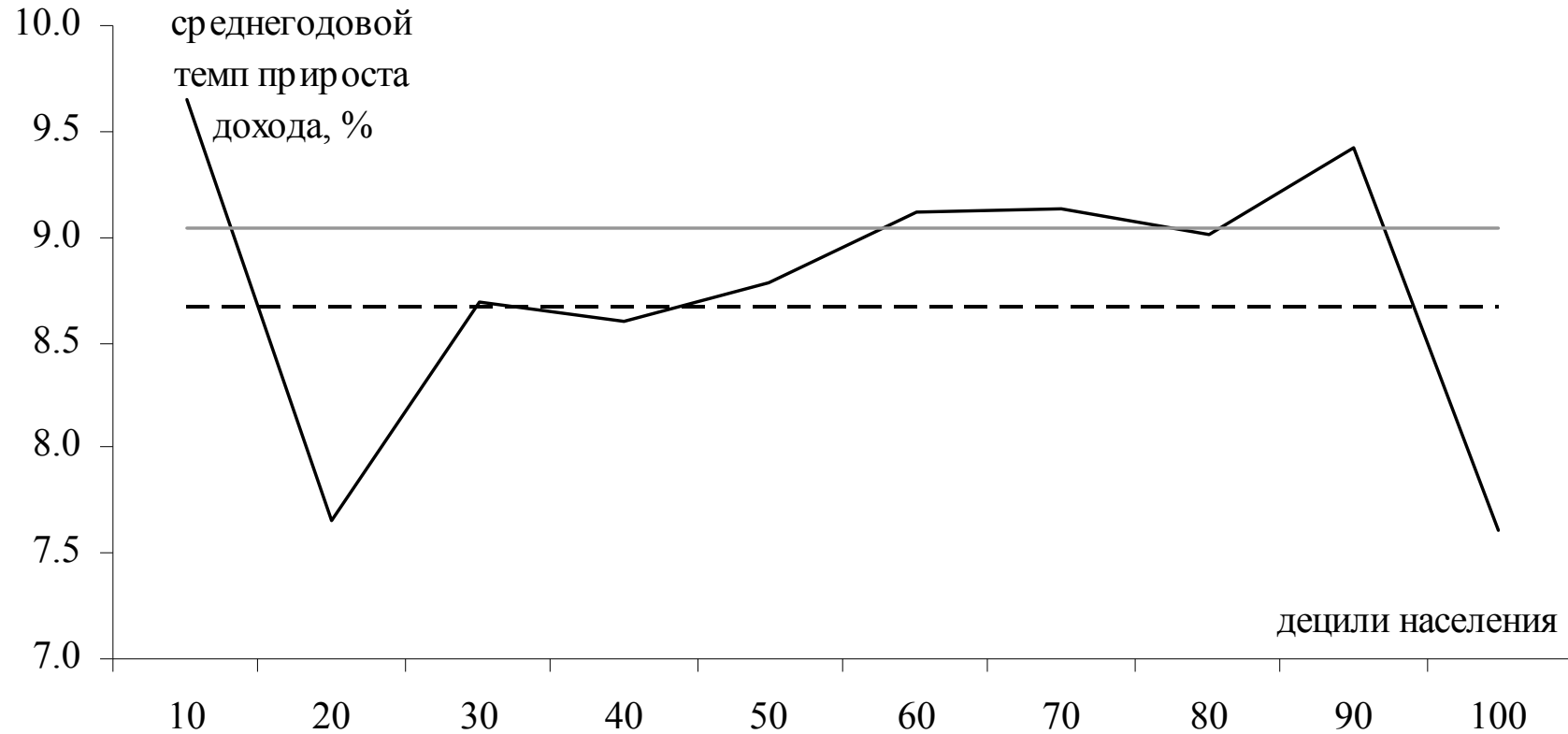
2008



— кривая распределения — — — — средний доход
 ————— медианный доход

2009

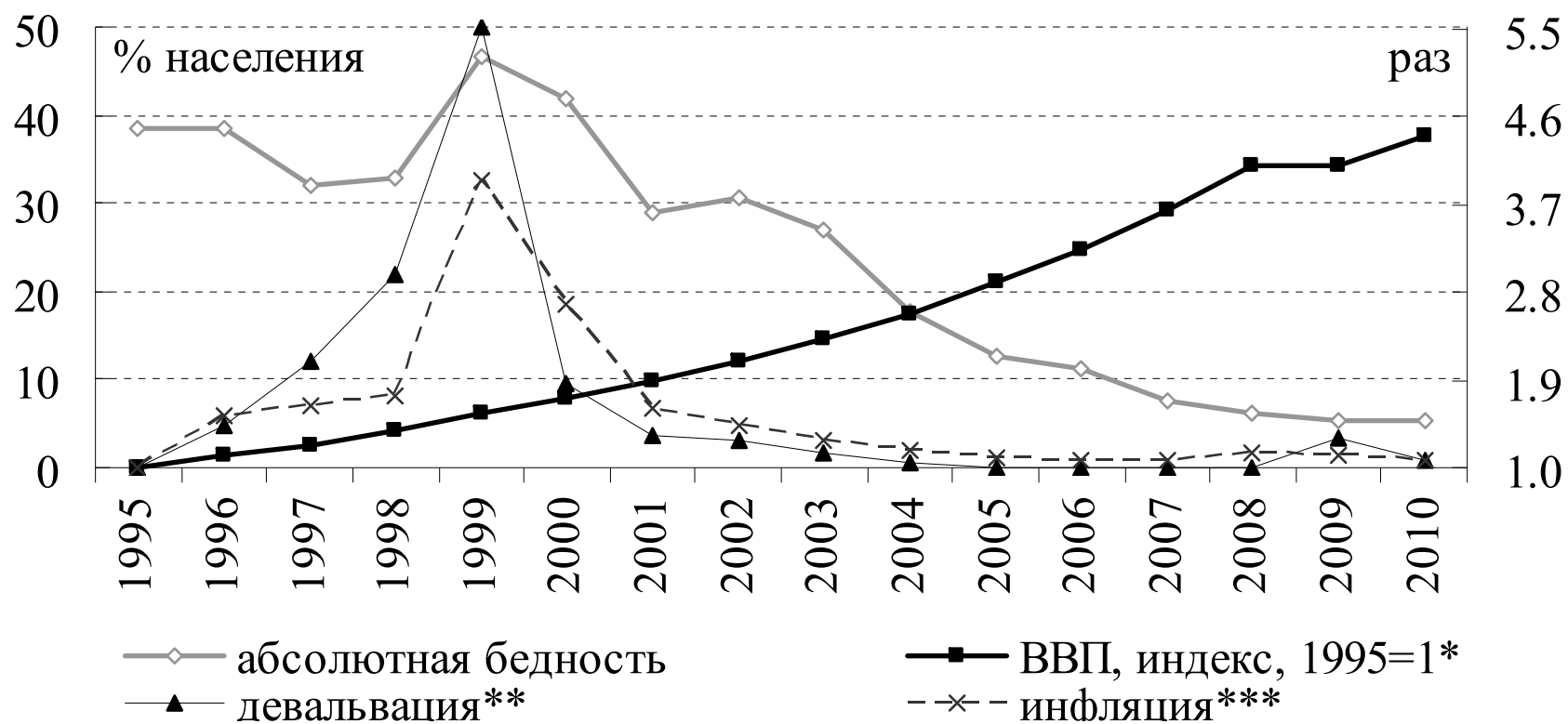
Экономический рост (3)



Кривая распределения роста 2010 г.

Но: не учтено различие в динамике цен для разных групп населения

Макроэкономическая стабилизация: инфляция и девальвация



Макроэкономическая стабилизация: инфляция (1)



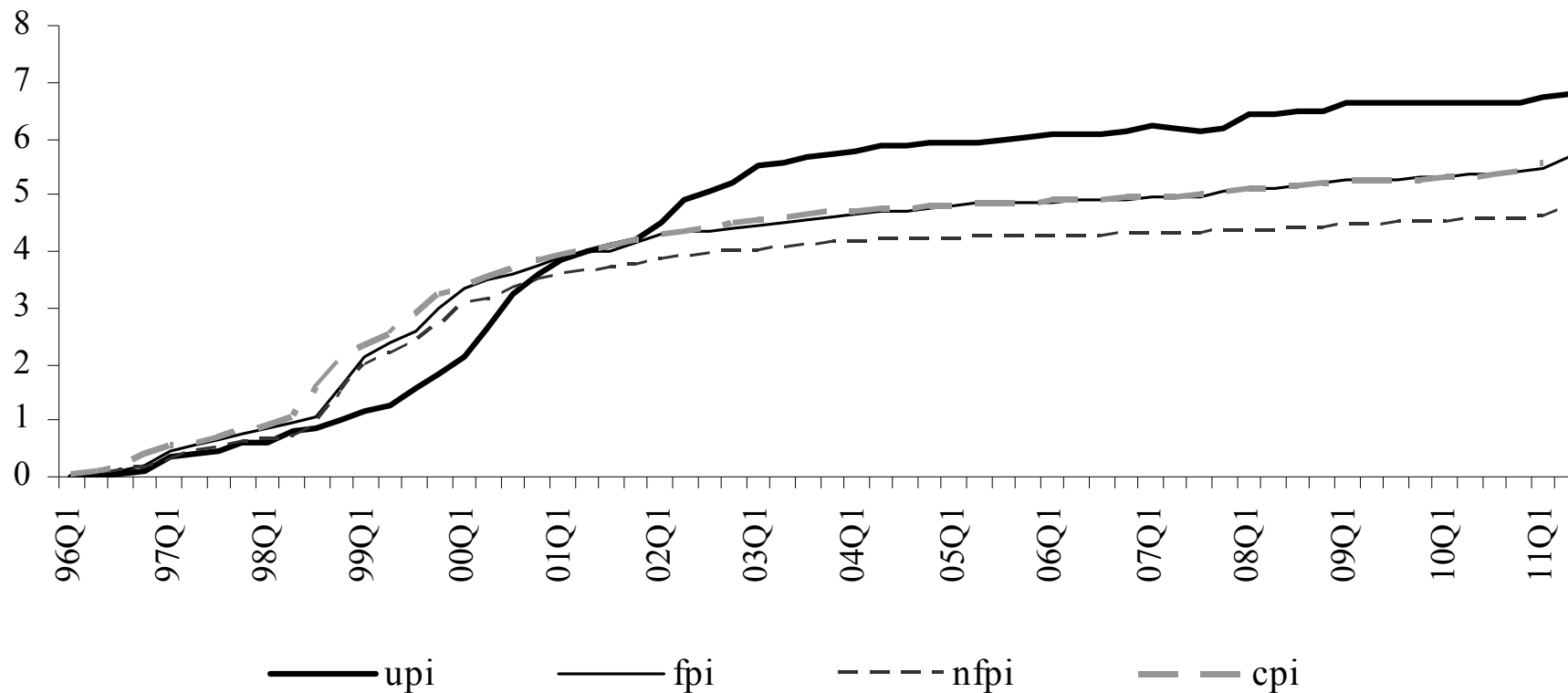
(а) первый квантиль



(b) пятый квантиль

Структура потребления наиболее и наименее обеспеченных квинтилей населения, %

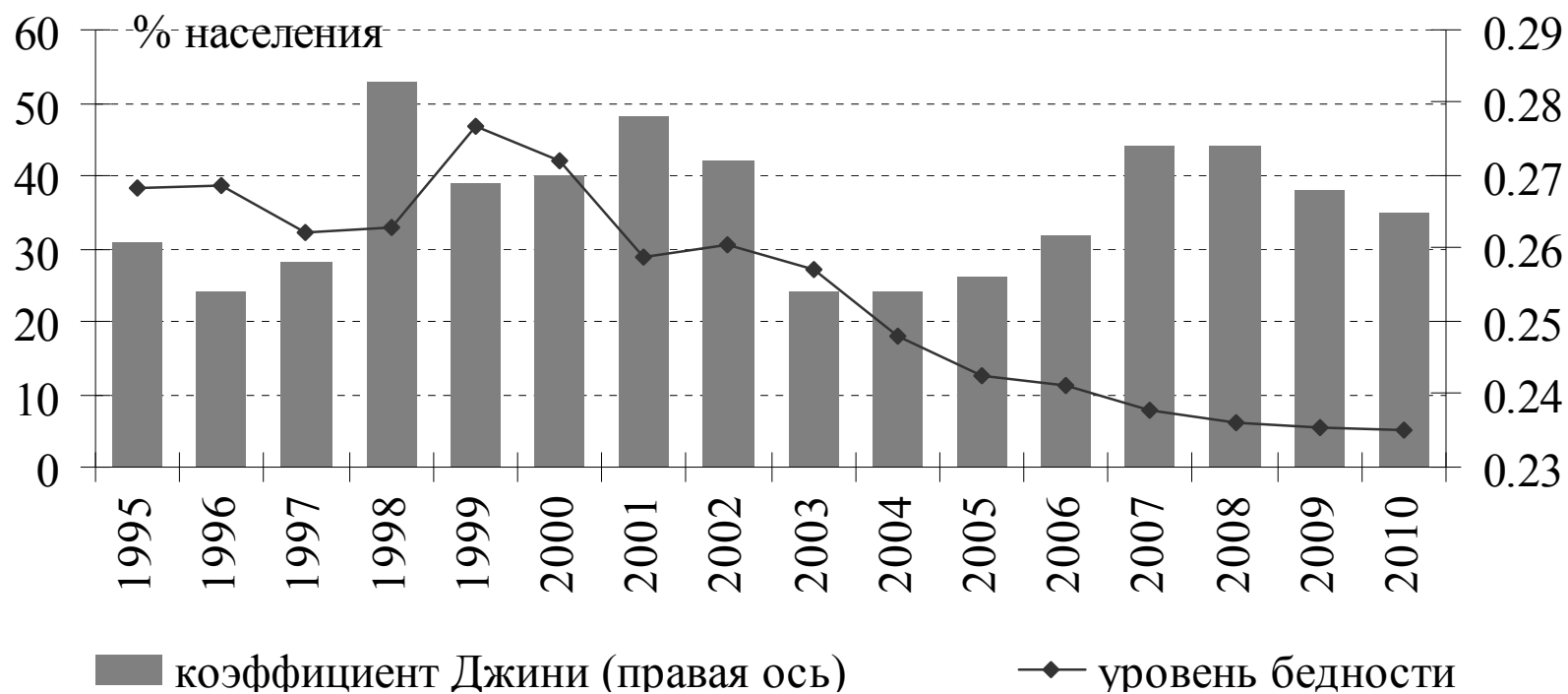
Макроэкономическая стабилизация: инфляция (2)



Примечание. Логарифмированная шкала. *cpi* – цены на ЖКХ, *fpi* – цены на продукты питания, *nfpi* – цены на непродовольственные товары, *cpi* – индекс потребительских цен.

Динамика нарастания цен относительно 1996 г.

Социальная политика: равенство и бедность



Социальная политика: социальные расходы бюджета, % от ВВП

	2006	2007	2008	2009
Социальная защита	0.38	0.38	0.36	0.38
Социальная помощь	0.02	0.02	0.01	0.00
Пенсионное обеспечение	1.16	1.11	0.93	0.94
Помощь семьям, воспитывающим детей	0.07	0.00	0.00	0.00
Молодежная политика	0.02	0.02	0.02	0.01
Содействие занятости населения	0.15	0.10	0.08	0.08
Помощь в обеспечения жильем	0.35	0.58	0.64	1.06
ФСЗН	10.72	10.81	10.00	10.69
Другие	0.56	0.52	0.50	0.41
Итого	13.42	13.54	12.56	13.57

Социальная политика: расходы ФСЗН, % от ВВП

На выплату:	2007	2008	2009	2010
Пенсии	8.80	8.00	8.39	8.87
Пенсии военнослужащим срочной службы	0.13	0.12	0.13	0.13
Пособий на погребение	0.08	0.08	0.09	0.09
Пособий на детей в возрасте до 3 лет	0.37	0.43	0.49	0.59
Пособий на детей в возрасте от 3 до 16 лет (учащихся, не получающих стипендий, детей- инвалидов до 18 лет)	0.16	0.13	0.14	0.14
Пособий по временной нетрудоспособности	0.70	0.68	0.81	0.79
Пособий по беременности и родам	0.16	0.16	0.18	0.19
Пособий в связи с рождением ребенка	0.09	0.12	0.13	0.12
На оказание материальной помощи остронуждающимся пенсионерам	0.00	0.00	0.00	0.00
Финансирование мероприятий по защите от безработицы и обеспечению занятости	0.11	0.09	0.09	0.08
Прочие расходы	0.21	0.19	0.24	0.28
Итого	10.93	10.09	10.74	11.28

Социальная политика: эффективность трансфертов

	Национальная шкала	Модифицированная шкала ОЭСР	Абсолютная бедность
Уровень бедности до получения социальных трансфертов (в т.ч. пенсий)	29.4	28.8	20.4
Уровень бедности до получения социальных трансфертов (без учета пенсий)	14.2	14.6	7.1
Уровень бедности до получения льгот в натуральном выражении	12.9	13.3	5.9
Уровень бедности до получения доходов от личного подсобного хозяйства	16.3	16.9	7.4

Социальная политика: эффективность пособий на детей

	Национальная шкала	Модифицированная шкала ОЭСР	Абсолютная бедность
<i>Уровень бедности детей до 15 лет</i>			
Исходный	11.8	12.6	9.9
без учета социальных трансфертов	16.9	16.9	13.6
<i>Разница между средним уровнем бедности и уровнем бедности детей до 15 лет</i>			
Исходный	0.0	0.2	4.5
без учета социальных трансфертов	2.7	2.3	6.5

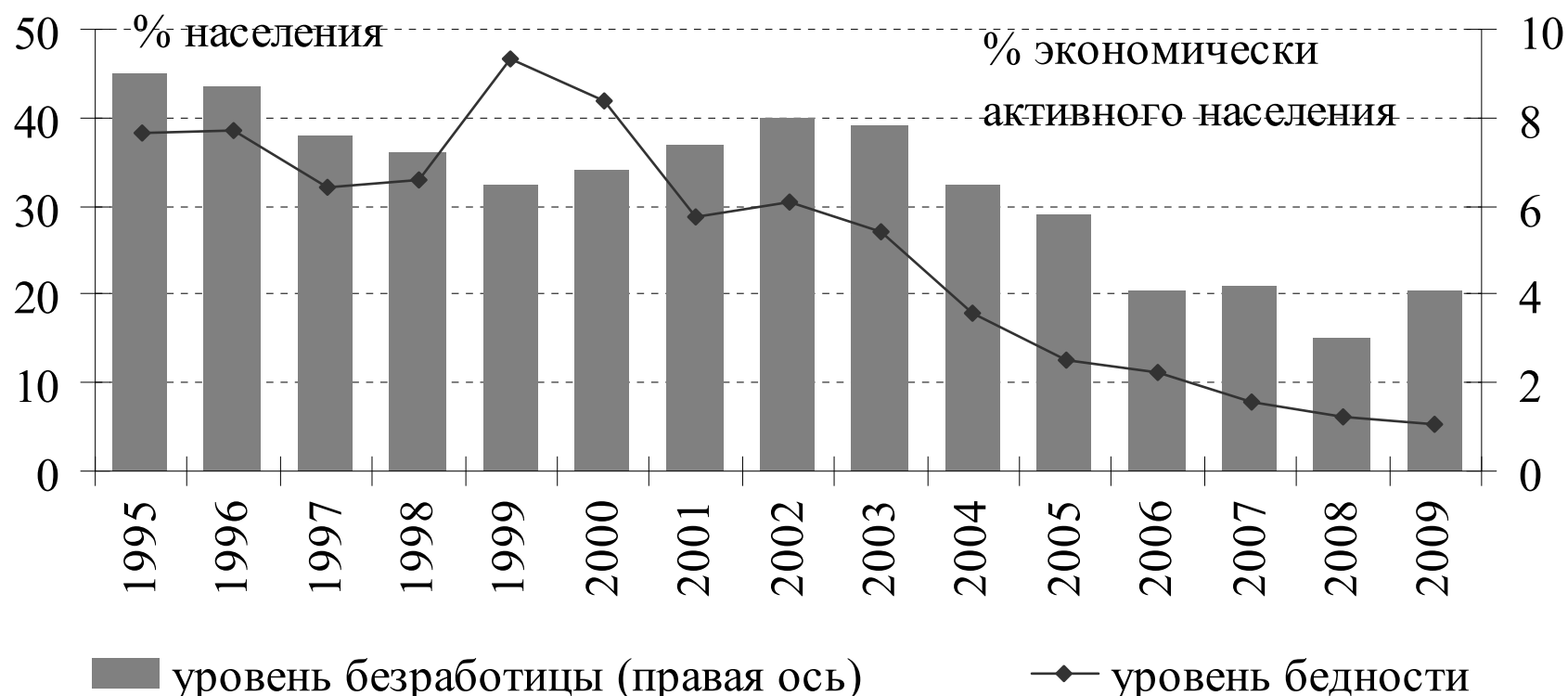
Рынок труда

Социальные расходы в Беларуси не выше, чем в других странах: по данным за 2008 г. социальные расходы в Чехии составили, как и в Беларуси, 12.5% от ВВП, Молдове – 12.6%, Украине – 20.6%, Латвии – 9.4%, России – 9.1% от ВВП.

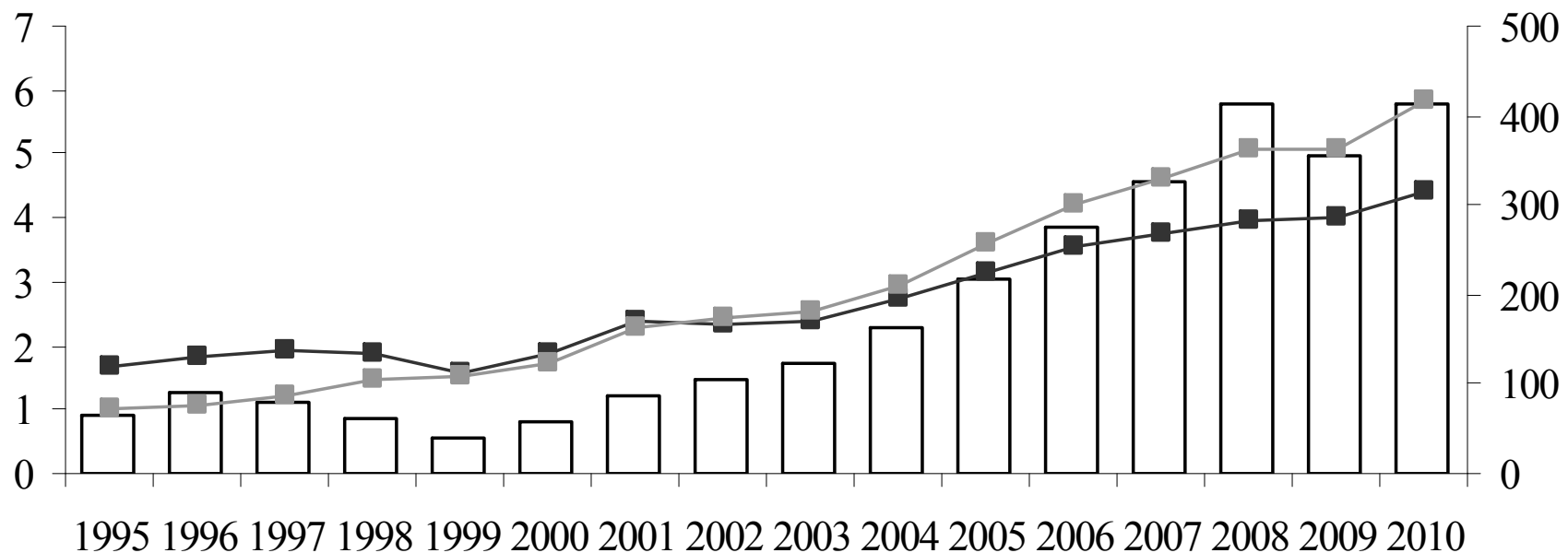
Социальная политика также осуществляется через регулирование рынка труда:

1. Поддержание высоких темпов роста заработной платы,
2. Низкая дифференциация в заработной плате,
3. Ограниченные возможности по сокращению сотрудников

Рынок труда: уровень безработицы и бедность

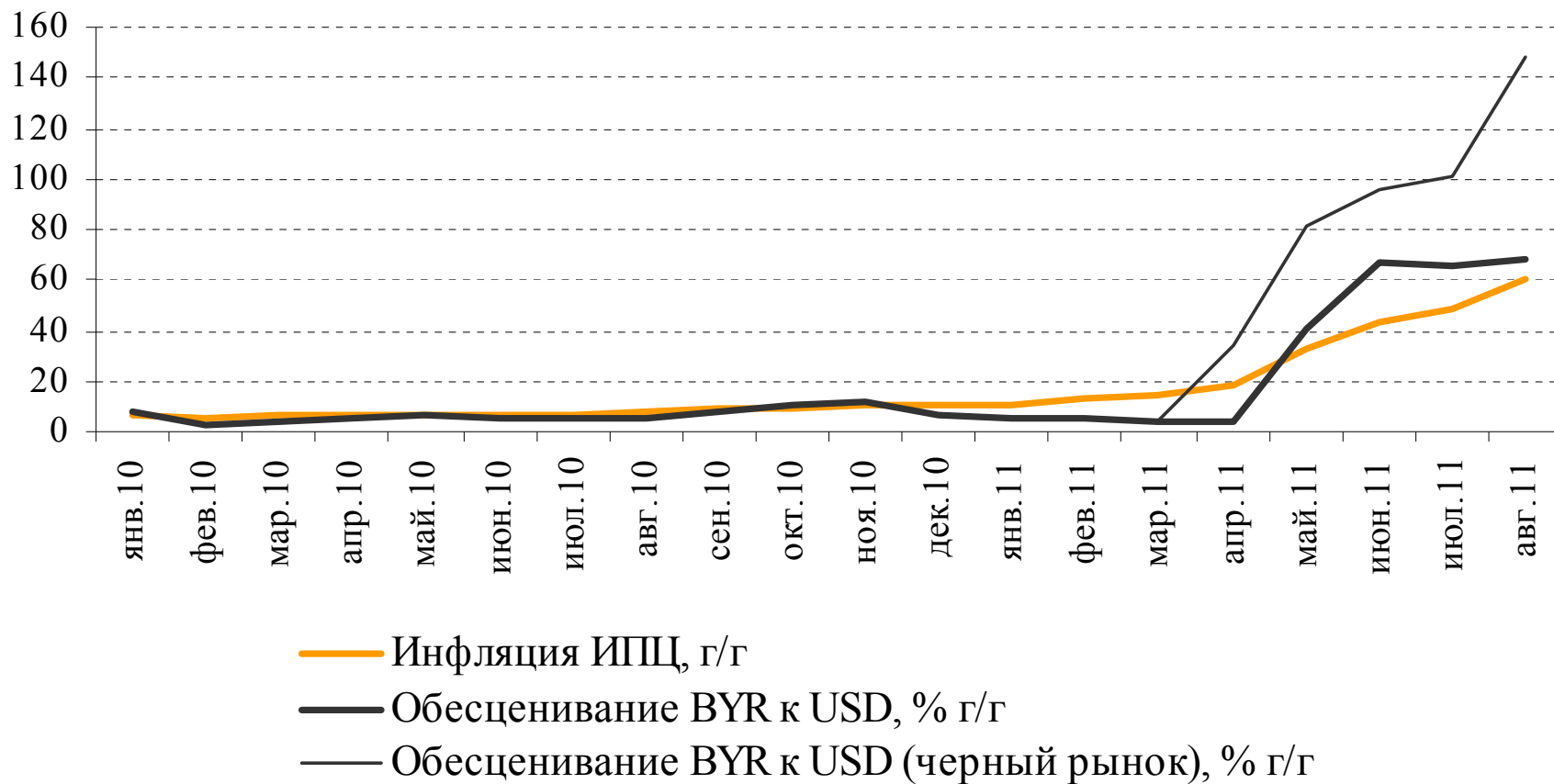


Рынок труда: заработная плата



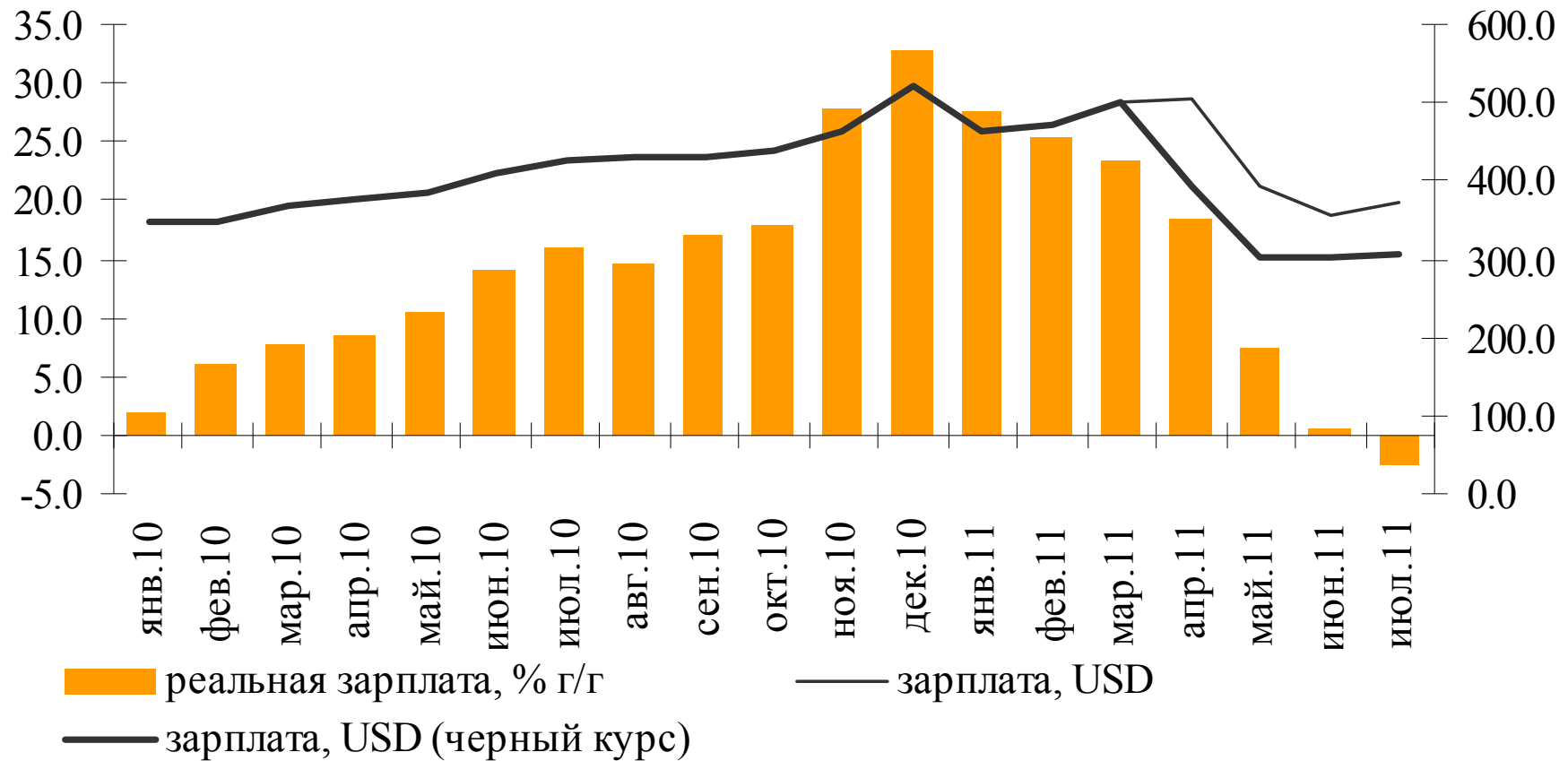
- Средняя заработная плата, USD (правая ось)
- Соотношение средней заработной платы и бюджета прожиточного минимума
- Индекс реальной заработной платы, 1995 г. = 1

Кризис 2011: девальвация и инфляция



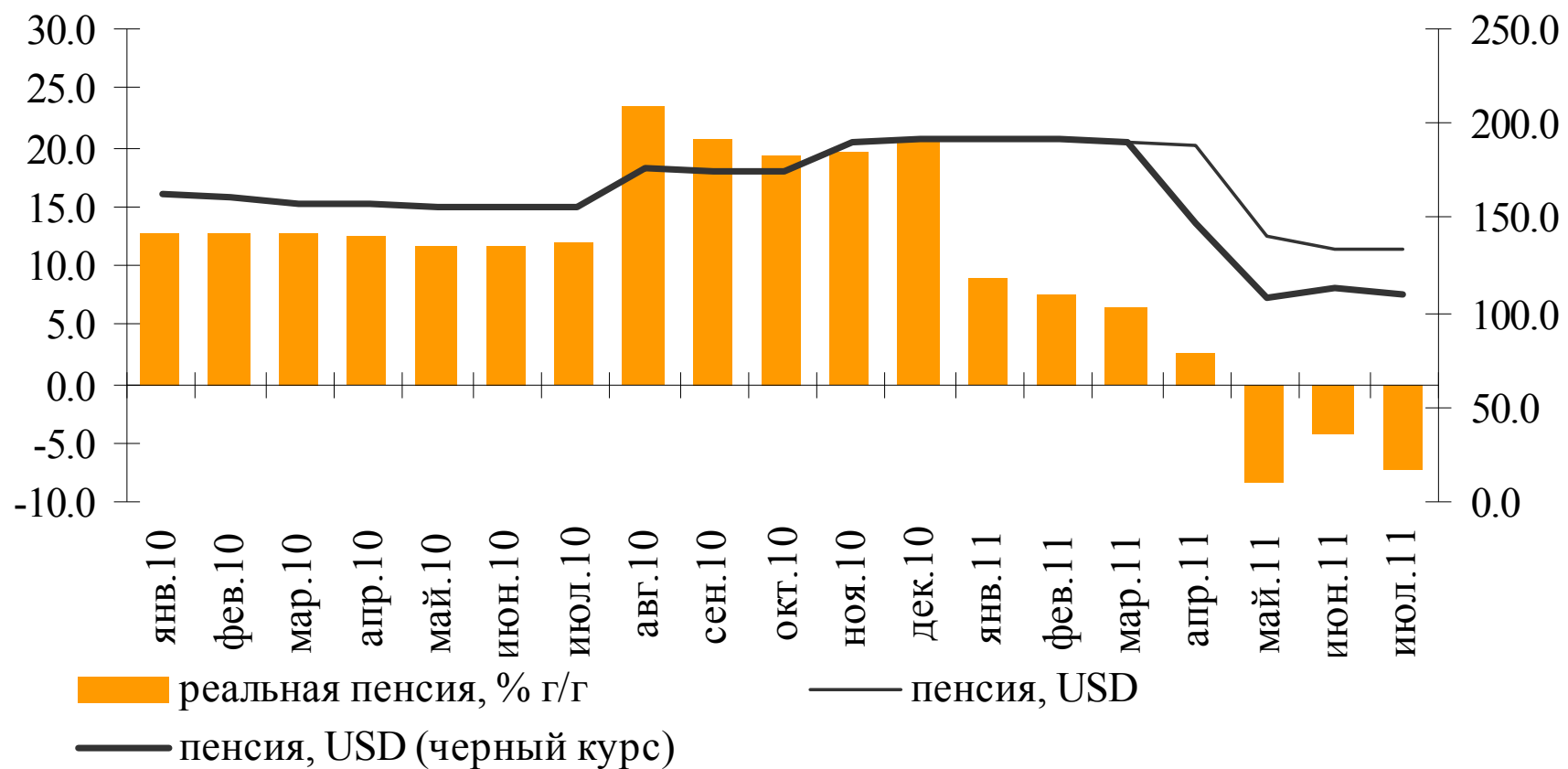
Кризис 2011: доходы населения

средняя зарплата



Кризис 2011: доходы населения

средняя пенсия



Кризис 2011: возможности фискальной политики

Консолидированный бюджет, % от ВВП

	2009	2010	2010Н1	2011Н1
Доходы	34.0	29.9	31.8	30.6
Расходы, всего	35.8	32.5	34.5	28.7
Текущие расходы. в т.ч.	24.1	24.2	26.5	25.1
оплата труда работников бюджетных организаций	6.7	7.1	7.5	8.2
начисления на заработную плату	1.8	1.9	2.0	2.2
расходы на приобретение товаров и услуг текущего характера	6.3	6.1	6.3	5.9
текущие бюджетные трансферты	8.4	8.4	10.0	7.8
обслуживание государственного долга	0.8	0.7	0.8	1.0
Капитальные расходы. в т.ч.	8.1	8.4	7.5	4.3
Предоставление кредитов, ссуд займов за вычетом погашения	3.6	0.0	0.4	-0.6
Дефицит (-) / профицит (+)	-1.8	-2.6	-2.7	1.8
ФСЗН расходы	10.7	11.3	11.9	10.9

Выводы

- Основные факторы снижения бедности в Беларуси (экономический рост, макроэкономическая стабильность) оказались под угрозой.
- Первые последствия: доля бедных домохозяйств в 2 кв. 2011 г. составила 5.1% (3.9% годом ранее).
- Основным инструментом реагирования становится фискальная политика: увеличение расходов бюджета на поддержание благосостояния населения, в т.ч. на зарплаты, трансферты населению, на пенсии и пособия из ФСЗН:
 - Увеличены единовременные пособия при рождении ребенка,
 - Выплата 500 тыс. бюджетникам,
 - Индексация пенсий,
 - Увеличение ежемесячных пособий на детей с 2012 г.

Но возможности бюджета ограничены (+риск ускорения инфляции) и рост данных расходов должен осуществляться за счет снижения поддержки реальному сектору, что приводит к необходимости реформирования экономики.