



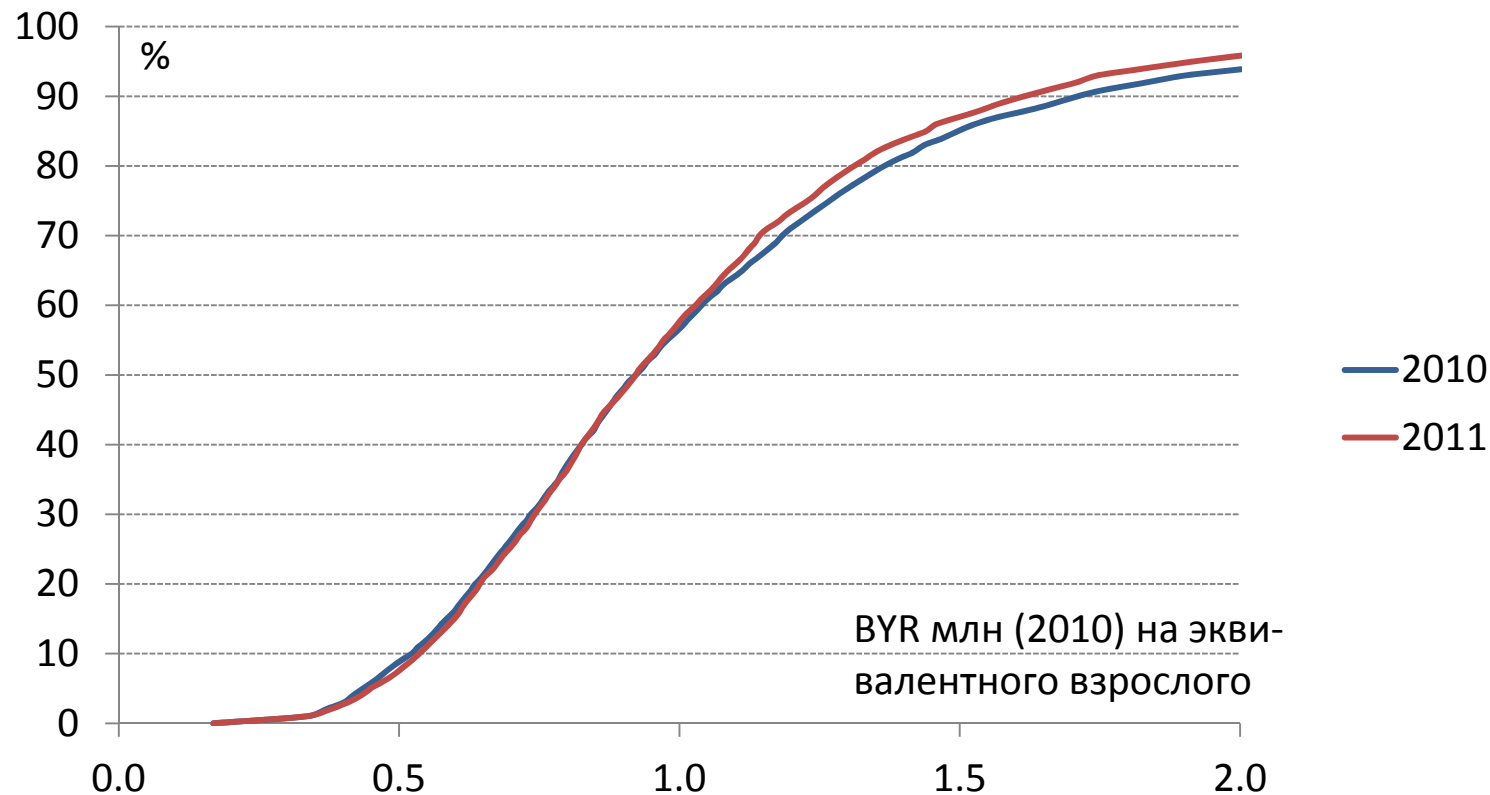
Влияние кризиса на уровень бедности в Беларуси и структуру потребления домохозяйств

Глеб Шиманович,
экономист Исследовательского
центра ИПМ



Кривые распределения бедности: среднегодовые значения

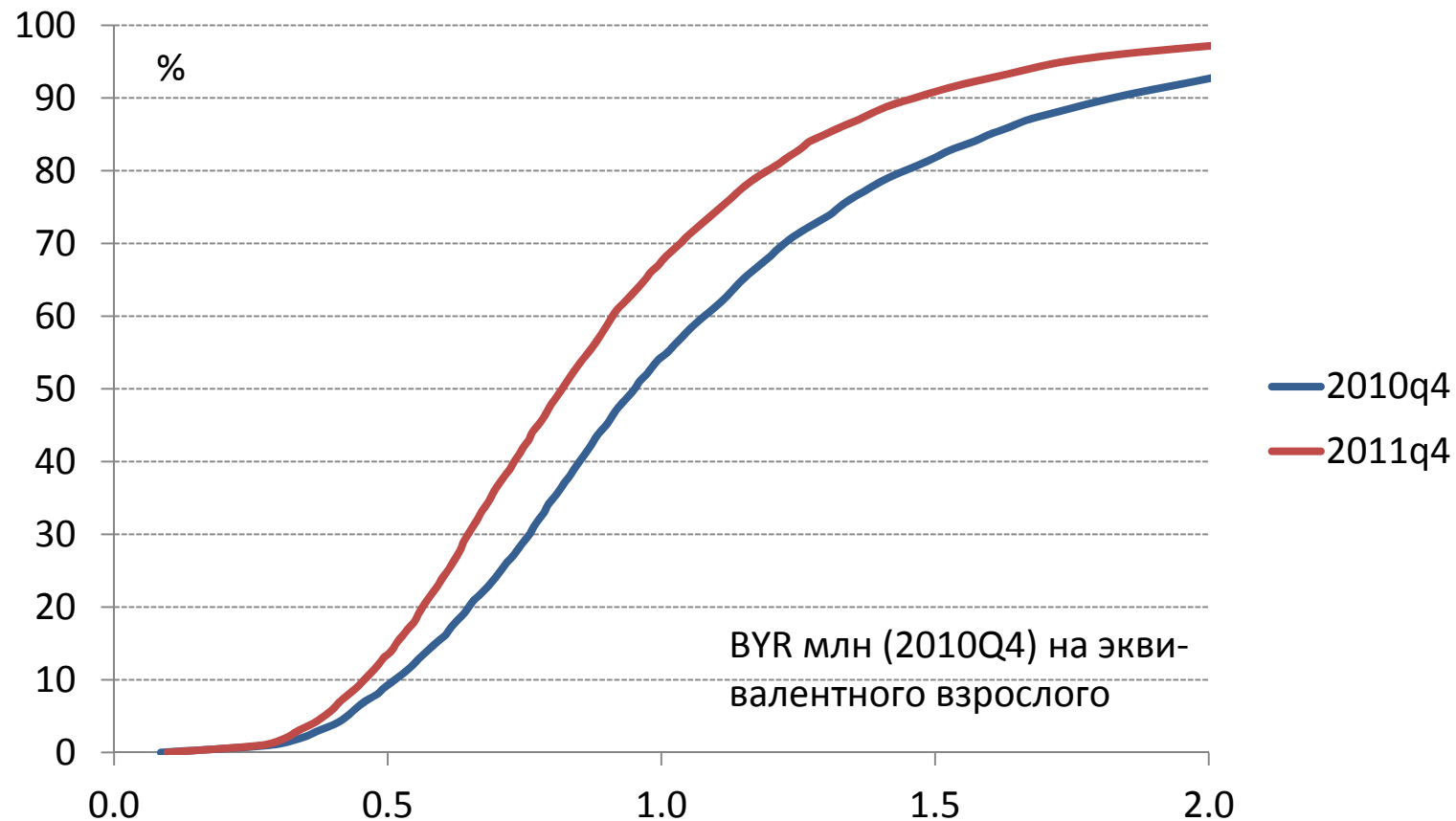
Незначительно выравнивание уровня доходов на человека (эквивалентного взрослого) за счет ухудшения положения высоких слоев общества в среднем по году.





Кривые распределения бедности: значения за 4 квартала

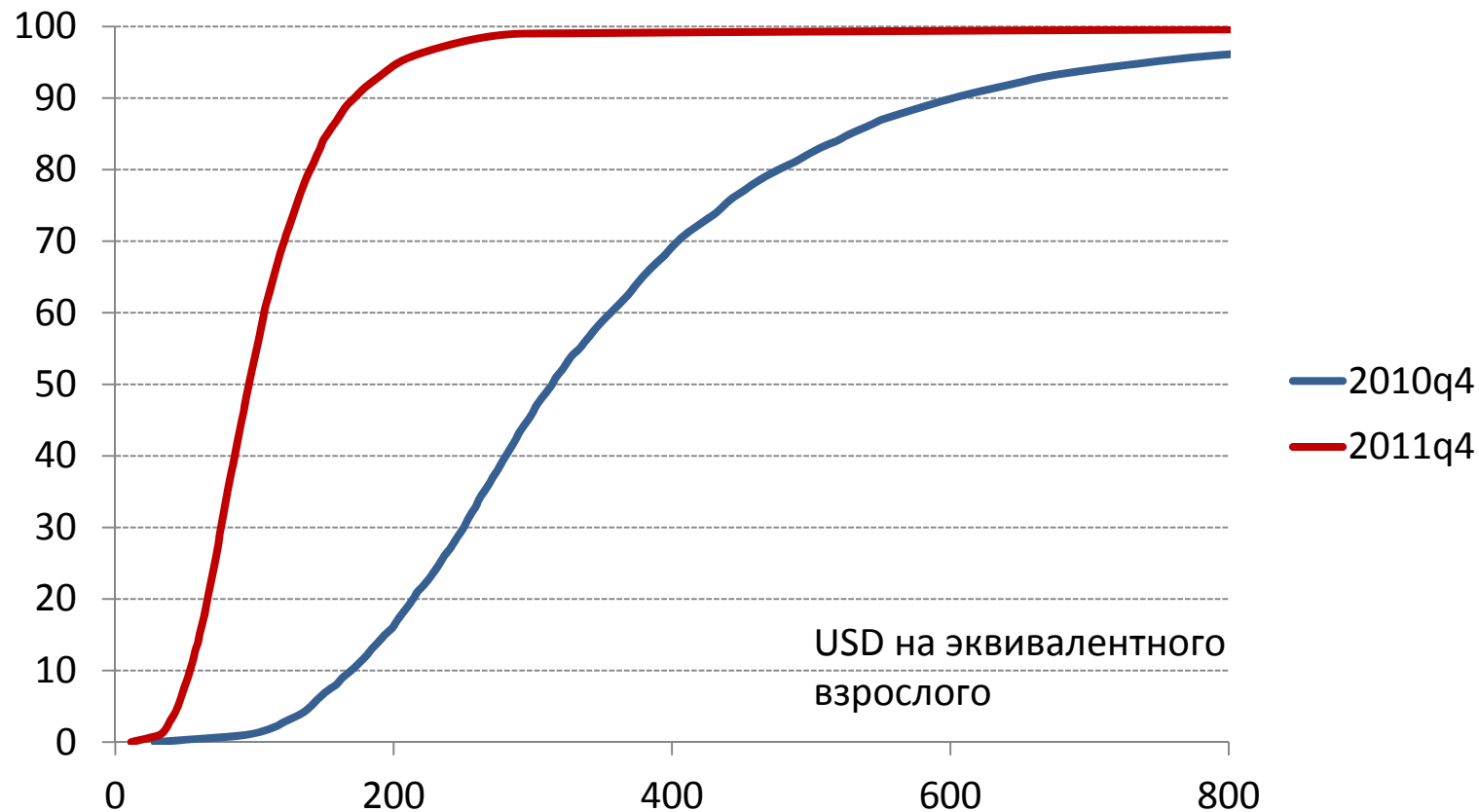
Ощутимое выравнивание уровня доходов при ухудшении благосостояния всего населения (высоких слое в особенности).





Кривые распределения бедности: значения за 4 квартала (USD)

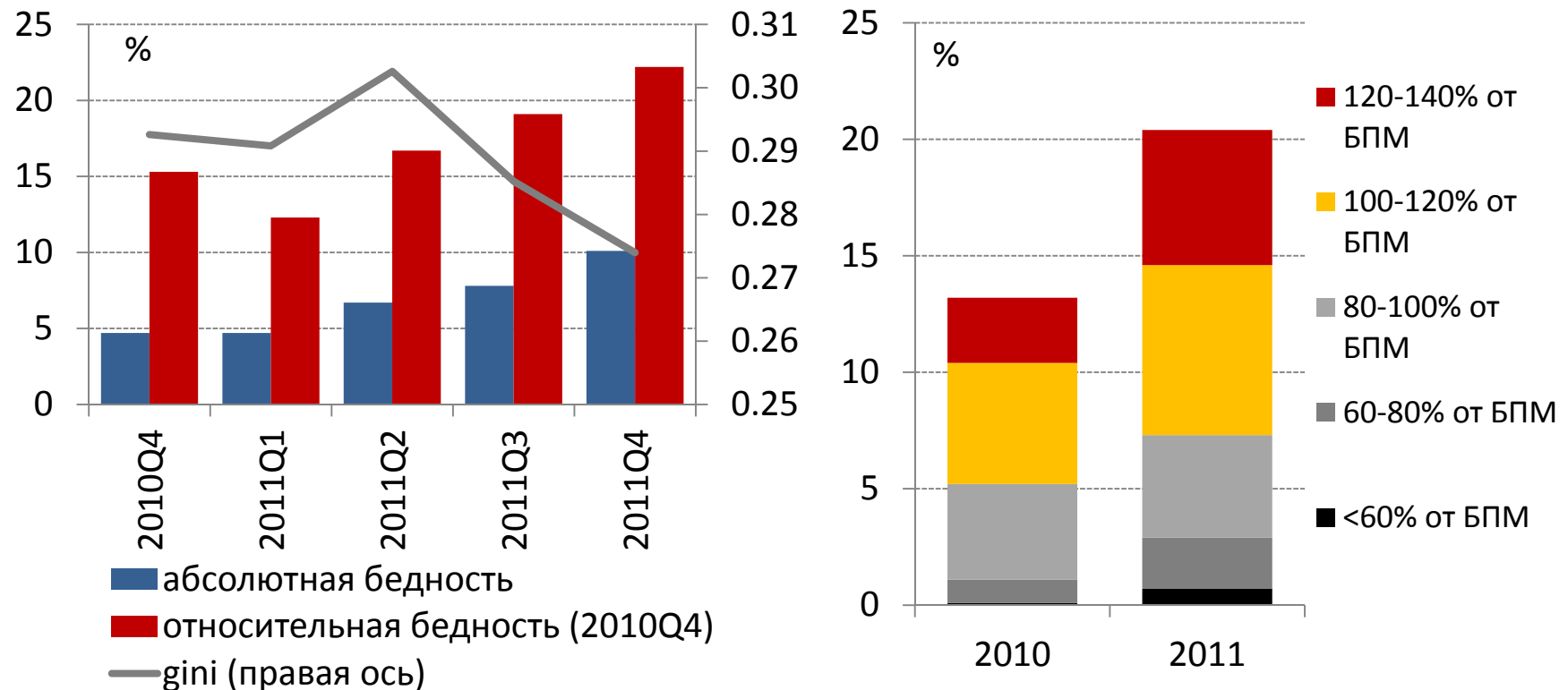
В долларовом выражении эффекты *падения доходов и их выравнивания* намного очевидней.





Масштаб и глубина бедности, неравенство

Падение доходов населения и их общее выравнивание на низком уровне означают рост абсолютной бедности и увеличение группы риска.





Уязвимые группы: место жительства

По месту жительства наибольший риск бедности сохраняется у сельских жителей. Их положение относительно других групп населения не изменилось (пропорциональный рост бедности).

	относительная			абсолютная	
	2010Q4	2011Q4	2011Q4_10	2010Q4	2011Q4
Минск	2.8	4.2	6.9	0.9	3.3
Крупные города	13.4	11.5	19.6	3.9	8.6
Малые города	15.9	14.6	23.8	5.7	11.5
Село	20.2	19.1	29.3	8.3	15.2
Среднее	13.8	12.9	20.8	5.0	10.1



Уязвимые группы: возраст и пол

По возрасту наибольший рост риска бедности наблюдается у пожилых людей, в т.ч. относительно других слоев общества. Также выросла абсолютная бедность среди детей.

	относительная			абсолютная	
	2010Q4	2011Q4	2011Q4_10	2010Q4	2011Q4
Дети до 18	17.7	15.7	24.8	9.3	17.6
Трудоспособный возраст	12.2	10.3	16.9	4.4	9.0
Старше 60	14.6	18.2	28.9	1.9	6.4

	относительная			абсолютная	
	2010Q4	2011Q4	2011Q4_10	2010Q4	2011Q4
муж.	13.0	11.1	18.4	5.1	10.2
жен.	14.4	14.3	22.7	4.9	10.0
среднее	13.8	12.9	20.8	5.0	10.1



Уязвимые группы: социально-экономический статус

Рост бедности среди пенсионеров, даже относительной, подтверждает существенное ухудшение их материального положения (абсолютная бедность остается ниже среднего уровня).

Статус безработного и экономически неактивного тоже существенно подрывает благополучие в условиях кризиса.

	относительная			абсолютная	
	2010Q4	2011Q4	2011Q4_10	2010Q4	2011Q4
занят	9.6	8.4	14.7	3.5	7.6
безработный	27.1	29.2	41.2	9.5	23.5
пенсионер	16.9	19.9	31.0	2.5	7.3
студент	12	11.2	16.7	3.5	9.4
экономически неактивный	29.9	25.3	35.7	14.1	24.9
Среднее	13.8	12.9	20.8	5.0	10.1



Изменение структуры расходов: статьи роста

Рост расходов на товары первой необходимости,...

	2011				2010			
	среднее	d1	d6	d10	среднее	d1	d6	d10
Продукты питания	29.5	38.1	31.5	21.2	26.5	38.0	28.0	18.2
Питание вне дома	1.8	0.9	1.8	2.5	1.7	0.8	1.7	2.2
Алкоголь	1.7	1.5	1.7	1.6	1.6	1.5	1.7	1.6
Табак	1.0	2.2	1.0	0.5	1.0	2.3	1.0	0.5
Одежда	5.7	6.2	6.1	5.0	5.4	5.4	5.6	4.6
Обувь	3.1	3.9	3.3	2.4	2.7	3.5	2.9	2.0
Бытовая техника	4.1	3.8	4.1	4.0	3.4	3.1	3.6	3.3
Мебель	2.0	0.9	1.7	2.7	1.7	1.0	1.6	2.3
ЖКХ	6.2	8.0	6.0	5.3	6.9	9.8	6.9	5.6
Здравохранение	2.2	1.6	2.4	2.3	2.0	1.4	2.3	1.9
Общественный транспорт	1.6	1.5	1.9	1.3	1.7	1.8	2.0	1.4
Содержание авто	4.2	2.2	4.9	4.8	3.9	1.2	3.6	5.3



Изменение структуры расходов: статьи сокращения

... а расходов на сбережения и обслуживание кредитов.

	2011				2010			
	среднее	d1	d6	d10	среднее	d1	d6	d10
Недвижимость	4.2	1.9	4.3	7.9	4.3	1.2	3.8	7.5
Покупка авто	2.2	0.1	0.7	6.3	2.6	0.3	1.1	7.7
Образование	1.1	0.5	1.2	1.0	1.3	0.6	1.6	0.9
Детский сад	0.2	0.7	0.2	0.2	0.2	0.7	0.2	0.1
Спорт и отдых	4.1	3.2	3.8	4.1	4.0	2.9	3.8	4.6
Налоги, страхование	0.6	0.5	0.5	0.9	0.6	0.5	0.7	0.7
Подсобное хозяйство	0.9	1.6	1.0	0.5	0.9	1.3	0.9	0.6
Помощь родным	4.8	2.3	4.6	7.1	4.3	2.2	4.4	5.4
Связь	3.2	4.3	3.3	2.4	3.7	4.7	3.8	2.7
Личная гигиена	2.3	2.6	2.3	2.0	2.2	2.6	2.1	1.9
Сбережения	7.2	4.8	5.9	9.2	9.4	5.6	9.4	12.4
Выплата долгов	3.9	5.0	3.8	3.0	5.5	5.7	5.1	4.6
Другое	2.1	1.8	1.9	2.0	2.3	2.2	2.3	2.0



Изменение структуры расходов: эффект начала и конца года

Рост потребления товаров длительного пользования в начале года и падение – в конце года.

	2011q4				2010q4			
	среднее	d1	d6	d10	среднее	d1	d6	d10
Продукты питания	34.5	44.3	36.1	25.7	26.7	39.4	28.4	16.7
Питание вне дома	2.0	1.1	1.8	3.0	1.7	0.8	1.7	2.1
Алкоголь	1.9	1.6	2.3	1.7	1.6	1.5	1.6	1.6
Табак	1.1	2.3	1.2	0.5	0.9	1.9	0.9	0.4
Одежда	7.4	7.0	7.2	7.7	7.0	5.4	7.3	6.0
Обувь	4.0	4.7	4.0	3.1	3.4	4.3	3.7	2.3
Бытовая техника	4.1	3.0	3.7	5.4	3.7	2.3	4.0	3.5
Мебель	2.0	0.2	1.8	4.0	2.5	0.4	1.5	4.1
ЖКХ	5.7	8.1	5.8	4.8	6.7	10.4	6.5	5.1
Здравоохранение	2.5	2.0	2.5	3.1	2.0	1.7	2.5	1.8
Общественный трансп.	1.6	1.7	1.8	1.3	1.5	1.8	1.5	1.0
Содержание авто	4.4	2.8	4.7	5.0	4.0	1.5	3.9	5.4



Выводы

Кризис привел к:

- Сокращению доходов наиболее обеспеченных слоев населения и уменьшению неравенства;
- Но бедные пострадали также: увеличилась абсолютная бедность и доля людей в зоне риска;
- Социально уязвимые группы не изменились (дети, безработные, экономически неактивные, жители села – по абсолютной бедности; и пенсионеры – по относительной бедности);
- Но особенно сильно пострадали пенсионеры и незанятое население;
- В структуре расходов выросли расходы на питание, обувь и одежду (товары первой необходимости) за счет изменения структуры потребления относительно обеспеченных слоев населения
- Наибольшее сокращение коснулось сбережений, расходов на услуги (кроме здравоохранения и питания вне дома)
- Спрос на некоторые товары длительного пользования не пострадал в годовом исчислении за счет ажиотажного спроса начала года.